



ТОВ Компанія Турія (050)0496444

LX 500

COLOR LABEL PRINTER

LX 500c

COLOR LABEL PRINTER

Руководство по эксплуатации

ООО Компания Турия

www.turiya.com.ua

www.turia.in.ua

office@turiya.com.ua

(050)04-96-444

Содержание

Раздел 1: Начало работы.....	1
А. Выбор хорошего места для принтера.....	1
В. Распаковка и осмотр	2
С. Идентификация частей принтера.....	3
Раздел 2: Установка аппаратного и программного обеспечения.....	5
А. Установка рулона этикеток	5
В. Регулировка положения датчика этикеток	7
С. Работа с этикетками в пачках	10
D. Установка чернильного картриджа.....	10
Е. Выравнивание чернильного картриджа.....	13
Раздел 3: Работа с программой Status Monitor	14
А. Мониторинг уровня чернил	15
В. Установка режима работы датчика	16
С. Режим отрезания и выхода этикетки (Только LX500с)	17
D. Регулировка положения рисунка.....	20
Е. Программы расчета стоимости печати.....	22
F. Настройки	23
Раздел 4: Печать с ПК.....	24
А. Программа BarTender®	24
В. Добавить текст, штрих-коды и графику на этикетку BarTender.....	28
С. Печать из программы BarTender®	29
D. Настройки драйвера принтера (ПК)	30
Е. Печать из других программ	33
Раздел 5: Устранение неполадок.....	35
А. Решение проблем смещения / выравнивания.....	35
В. Полная запечатываемость	38
С. Устранение замятия этикетки	39
D. Чистка принтера	39
Е. Чистка чернильного картриджа	40
F. Техническая поддержка	40
Раздел 6: Спецификации этикетки и рулона.....	41
Раздел 7: Технические спецификации.....	44

Раздел 1: Начало работы

СПАСИБО...

... за выбор оборудования для печати цветных этикеток LX500. Принтер LX500 будет печатать четкий текст и штрих-коды, яркие цвета и даже потрясающие фотореалистичные фотографии непосредственно на рулонах этикеток, карточек и фальцовок.

Данный документ - это полное пошаговое руководство по быстрой и простой настройке и печати на новом принтере цветных этикеток.

А. Выбор хорошего места для принтера

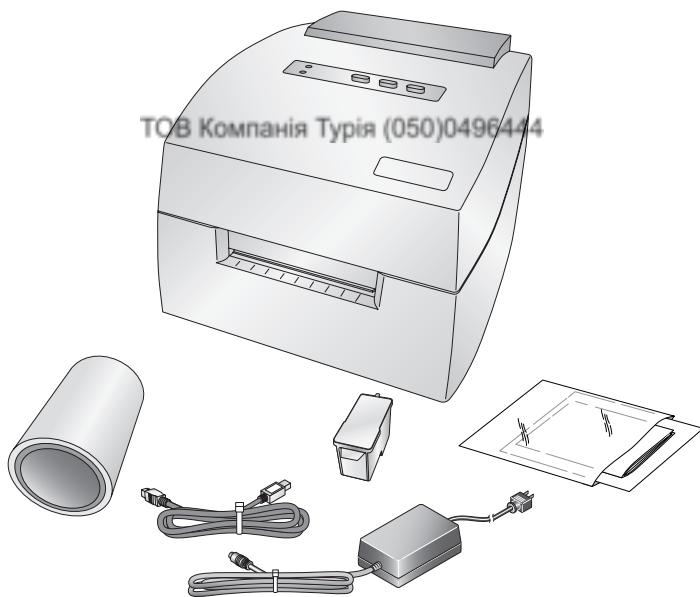
- Поместите принтер на ровную поверхность в месте с достаточной циркуляцией воздуха, чтобы предотвратить накопление тепла в системе.
- Не размещайте принтер рядом с источниками тепла, такими как радиаторы или воздуховоды, в местах, подверженных воздействию прямых солнечных лучей, чрезмерной пыли, механической вибрации или ударам.
- Оставьте достаточный зазор перед принтером, чтобы предотвратить смятие этикеток при выходе из принтера
- Обеспечьте достаточно места вверху для открытия верхней крышки, для легкого доступа к рулону этикеток и чернильному картриджу.

В. Распаковка и осмотр

Распаковывая принтер, осмотрите коробку, чтобы убедиться в отсутствии повреждений при транспортировке. Убедитесь, что все прилагаемые аксессуары входят в комплект поставки вашего устройства. Следующие элементы должны быть включены:

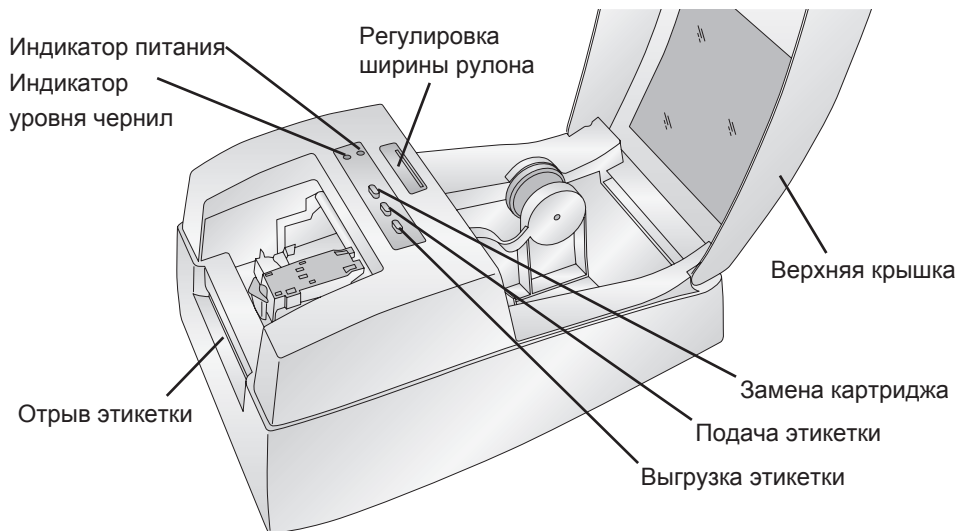
- Принтер
- Адаптер питания
- Отдельный шнур питания
- USB-кабель (если используется другой USB-кабель, он должен быть 2 м или меньше).
- CD с программным обеспечением
- Цветной чернильный картридж
- Стартовый рулон с глянцевой этикеткой

Сохраните коробку и упаковочные материалы. Они пригодятся при транспортировке принтера.



С. Идентификация частей принтера

На этом рисунке показана передняя часть принтера с кнопками управления и светодиодными индикаторами.



Индикатор уровня чернил загорится, когда в картридже останется 10% или менее чернил.

Индикатор питания указывает на то, что принтер включен и готов к печати.

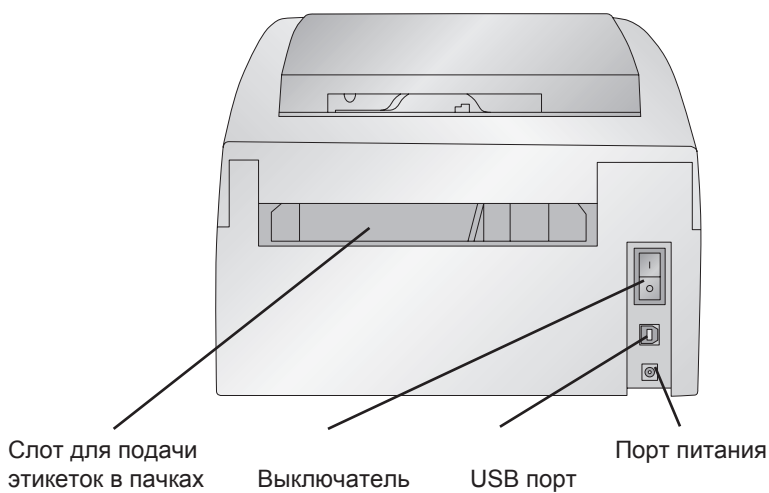
Кнопка замены картриджа перемещает каретку в центр, чтобы обеспечить загрузку чернильного картриджа. После загрузки картриджа снова нажмите кнопку.

Кнопка подачи этикетки нажимается для загрузки материала для этикеток в принтер.

Кнопка выгрузки этикеток выгрузит установленный запас этикеток, проведя его через принтер. Обязательно отрывайте напечатанные этикетки, прежде чем нажимать кнопку выгрузки.

Окно отрыва этикеток это зазубренный край для удобного отрыва готовых этикеток от принтера.

На этом рисунке показаны входные порты и выключатель питания, которые находятся на задней панели принтера.

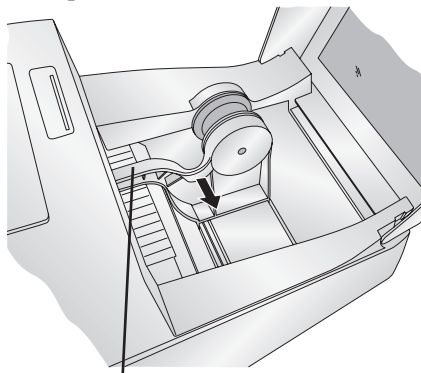


ТОВ Компанія Турія (050)0496444

Раздел 2: Установка аппаратного и программного обеспечения

А. Установка рулона этикеток

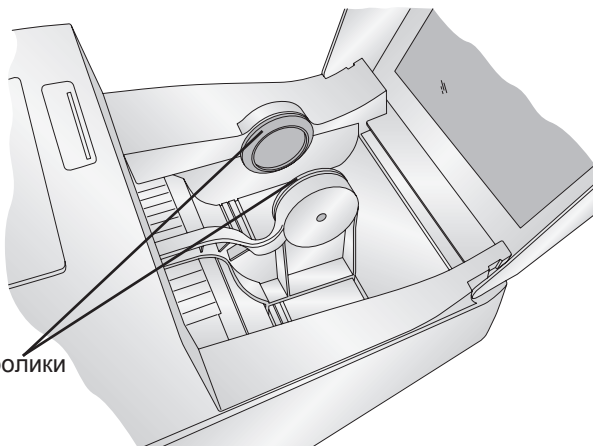
Ваш принтер будет использовать широкий ассортимент бумажных этикеток. Если они бумажные и предназначены для струйной печати, они будут работать в принтере. Primera имеет большой выбор этикеток начиная от глянцевых, матовых и заканчивая винтажными.



Направляющее

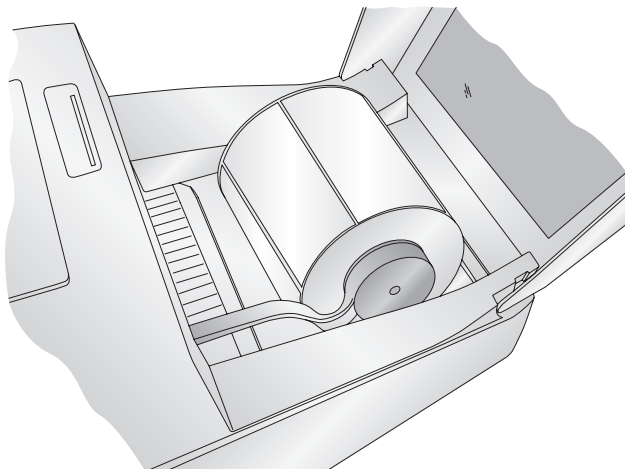
1. Откройте верхнюю крышку
2. Вытяните подпружиненную направляющую на достаточное расстояние, чтобы соответствовать размеру рулона.
3. Удалите все лишнее с рулона этикеток, чтобы он мог свободно раскручиваться, чтобы не было клейкой части. Важно отметить, что любая клеящая поверхность на рулоне может прилипнуть к внутренней работе механизма печати и вызвать застревание носителя.

Важно: Если вы используете складную наклейку или этикетку, отличную от стандартной, см. разделы 2В и 2С для дополнительных инструкций.

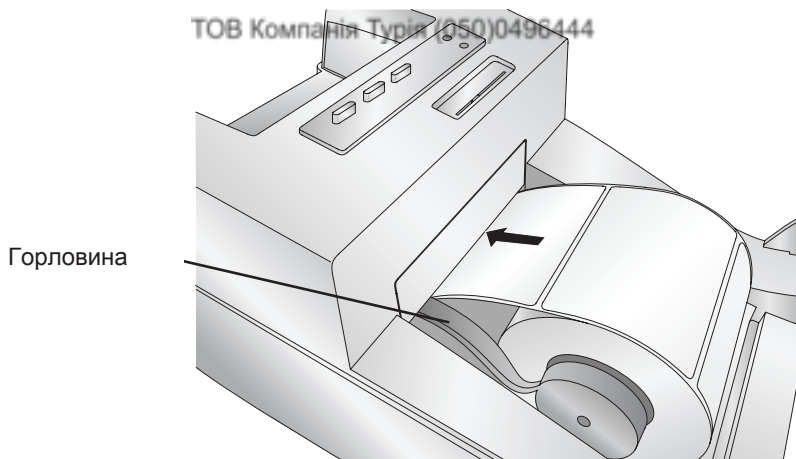


Направляющие ролики

- Поместите рулон этикеток между направляющими роликами и отпустите подпружиненную направляющую, для удержания рулона. Направляющие ролики позволяют рулон этикеток свободно перемещаться.



- Поместите передний край полотна этикеток между горловиной и стороной принтера.

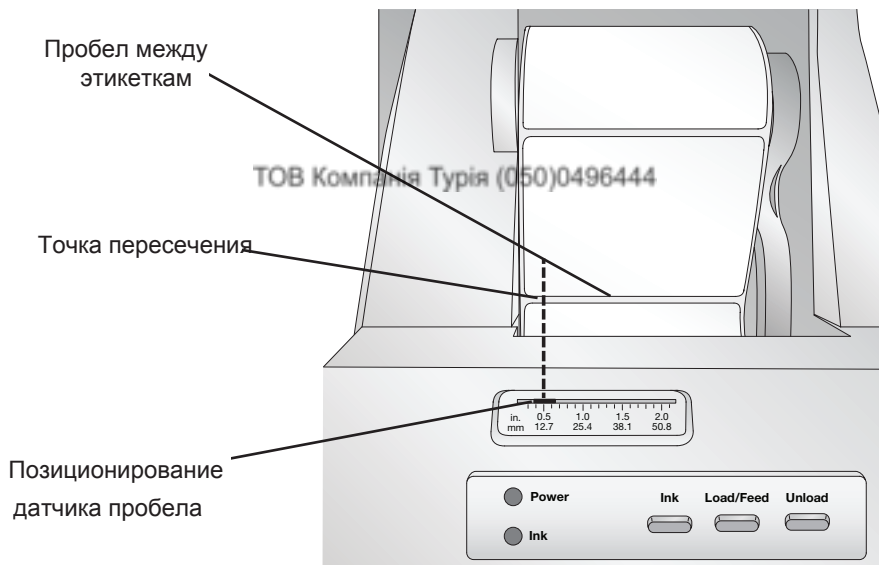


- Быстро продолжайте подавать полотно этикеток дальше в принтер, пока не почувствуете сопротивление от роликов подачи. Принтер обнаружит этикетку и автоматически пропустит ее через принтер. Если принтеру не удастся подать материал для этикеток, нажмите кнопку загрузки / подачи, для ручного включения ролика подачи, продолжая направлять полотно для этикеток в принтер.

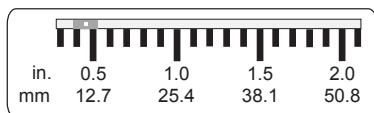
Совет! Чтобы обеспечить прямую подачу материала для этикеток, обязательно быстро вставляйте этикетки в принтер до тех пор, пока весь передний край полотна не коснется ролика подачи. Для более широкой этикетки используйте обе руки, чтобы поддерживать равномерное давление вперед, пока вы загружаете полотно в принтер.

В. Регулировка положения датчика этикеток

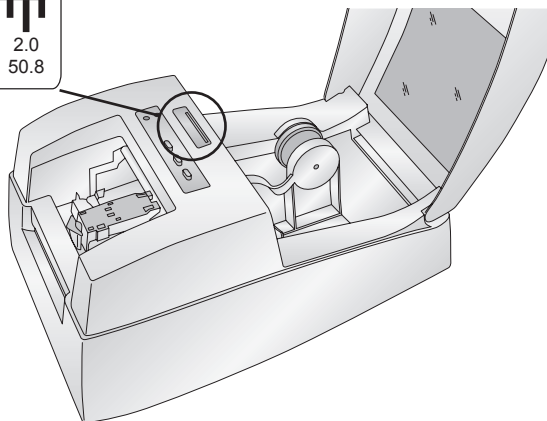
Датчик пробела между этикетками (датчик TOF) «определяет» расстояние между этикетками, просвечивая этикетки сверху и считывает этот свет с датчика снизу. По умолчанию этот датчик настроен на считывание зазора 0,5 дюйма. Если пробел в рулоне этикеток пересекается с положением бегунка, как показано на рисунке, вам не нужно его настраивать, и вы можете пропустить этот раздел. данные настройки не нужно проводить для большинства этикеток.



Если вы используете нестандартные этикетки, не квадратные/ прямоугольные высечки, а круглые или со сквозными отверстиями, используйте приведенные ниже инструкции для настройки датчика TOF.



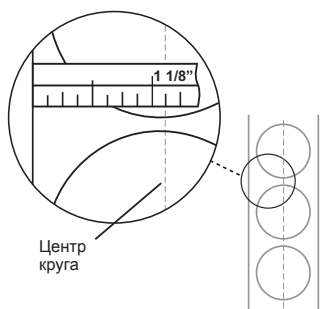
Gap Sensor Slide Bar



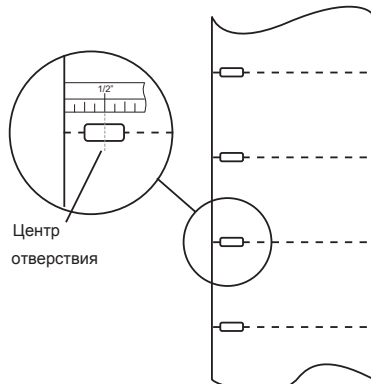
Круглые этикетки

Для работы с круглыми этикетками, вы должны отрегулировать датчик пробела так, чтобы он соответствовал самому верху этикетки, где круги расположены ближе всего друг к другу. Если датчик расположен слишком далеко вправо или влево, принтер все равно будет распознавать этикетку, но изображение может быть смещено вниз, поскольку принтер начнет печатать в неправильном положении. Если вы используете полотно с несколькими этикетками подряд, убедитесь, что датчик соответствует месту на полотне с этикеткой, а не вертикальному пробелу.

На панели имеется направляющая в дюймах и миллиметрах, которая поможет вам определить, где установить планку для выравнивания датчика по любой опознавательной метке или вершине круглой формы. Например, если у вас есть двухдюймовая круглая высеченная этикетка, измерьте расстояние от края этикетки до центра круга. Установите бегунок на это значение



Круглые этикетки

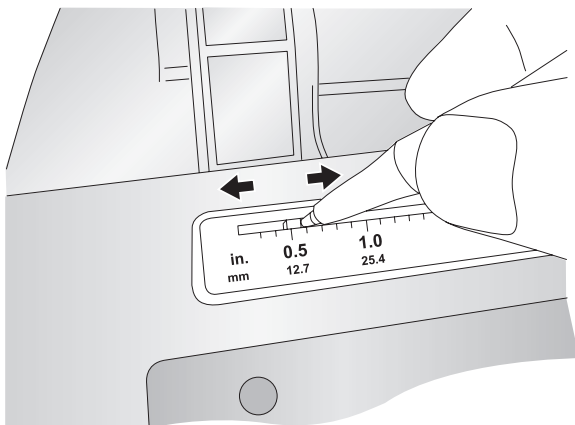


Со сквозным отверстием

Этикетки со сквозными отверстиями

Если вы используете набор этикетки с отверстиями, чтобы идентифицировать переход от подложки к этикетке, вы можете отрегулировать сенсорный бегунок так, чтобы он находился над идентификационной меткой.

Для регулировки положения датчика используйте шариковую ручку, чтобы переместить бегунок в правильное положение.

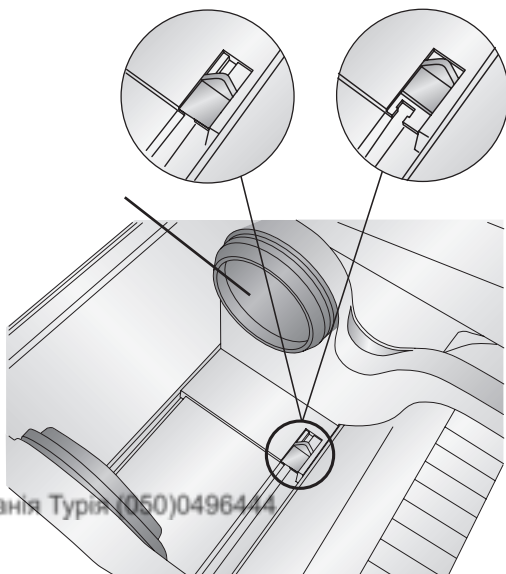


С. Работа с этикетками в пачках

Можно использовать складенные этикетки, пропустив их через прорезь в задней части принтера.

Перед подачей складчатого материала через заднюю часть принтера заблокируйте направляющие ролики бумаги в исходном положении, они не мешали работе с этикеткой. Направляющая для бумаги подпружиненная и при нормальных обстоятельствах сожмет любую этикетку на рулон вставленном в принтер.

Чтобы зафиксировать направляющие ролики, нажмите на язычок, расположенный на нижней части, в открытое / заблокированное положение.

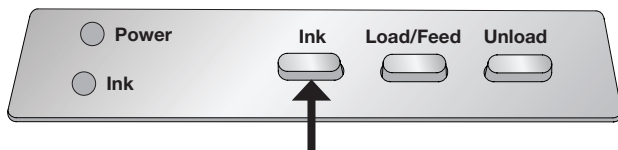


D. Установка чернильного картриджа

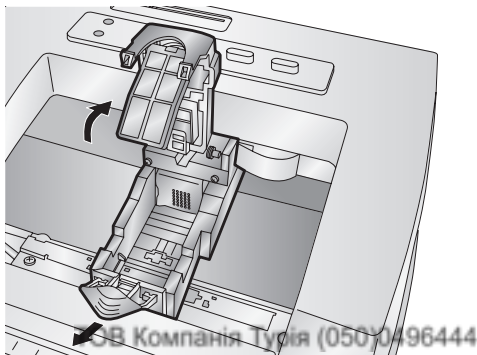
Когда запас картриджа достигнет 10%, вам будет предложено через программу Status Monitor заменить картридж. Если качество печати все еще выглядит приемлемым, вы можете игнорировать это предупреждение. Если вы решили заменить картриджи, следуйте процедуре ниже.

После установки нового картриджа вы можете выполнить функцию выравнивания печати для достижения ее максимального качества. Однако для этого потребуются отменить задание на печать. Если вы хотите включить плавные переходы между сменами чернильных картриджей, вы можете отключить предупреждения о выравнивающей печати. (См. Следующий раздел).

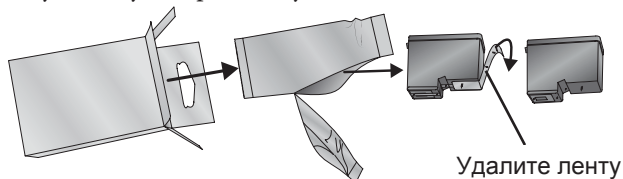
1. Откройте верхнюю крышку принтера.
2. Нажмите кнопку "Ink/Чернила" на принтере.



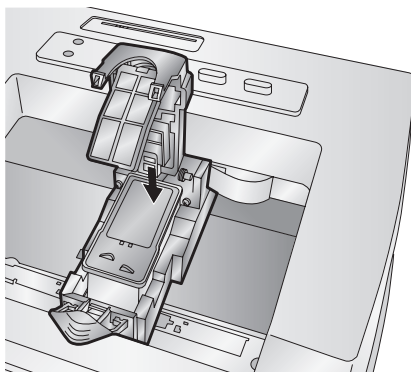
3. Каретка выровняется по центру области печати.
4. Нажмите кнопку открытия крышки, чтобы открыть держатель картриджа. Выньте картридж (если установлен)



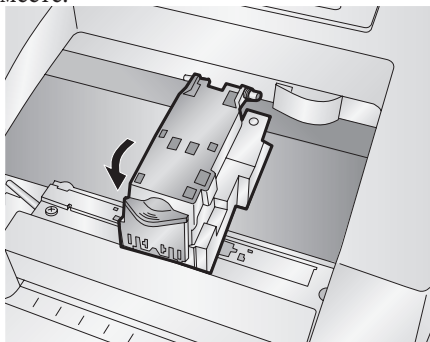
5. Выньте новый картридж из упаковки. Обязательно удалите защитную ленту, покрывающую медные контакты.



6. Устанавливайте картридж сначала стороной медных контактов

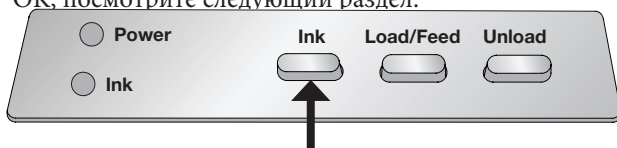


- Нажмите на крышку картриджа вниз, чтобы она защелкнулась на месте.



Важно: Уровень чернильного картриджа - это оценочные данные, основанные на анализе напечатанных изображений. Этот анализ определяет количество капель чернил (брызг), необходимых для печати изображения, и вычитает это количество из общего количества в картридже. Он отображает общее количество оставшихся выкидов чернил в процентах. Другими словами, нет точного датчика, который показывает фактическое количество чернил в картридже.

- Нажмите кнопку "Ink/Чернила" на принтере, чтобы указать, что новый картридж установлен. Вам будет предложено выровнять картридж. Появится предупреждение о том, что у вас должен быть установлен рулон этикеток, равный или превышающий 4 "x 2" (101,6 мм x 50,8 мм). Если ваш рулон соответствует этому требованию, нажмите ОК, для выравнивая картриджа. Если размеры рулона не соответствуют этим требованиям, тогда перед тем, как нажать ОК, посмотрите следующий раздел.



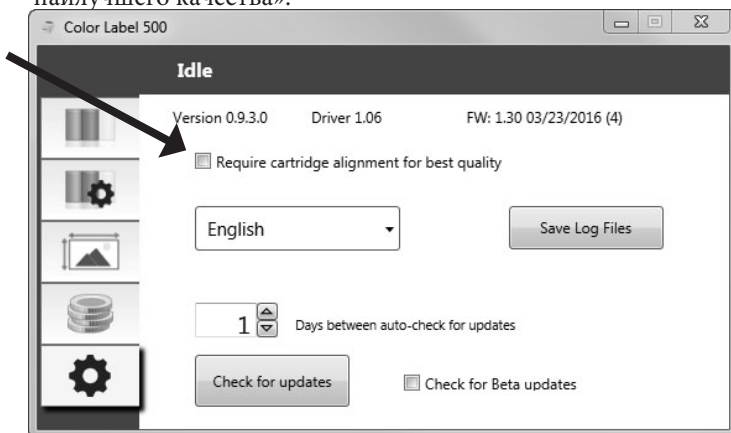
Е. Выравнивание чернильного картриджа

Выравнивание картриджа позволит выровнять цветной картридж для печати в двух направлениях и откалибровать принтер для каждого отдельного картриджа. Вам будет автоматически предложено выполнить это выравнивание при каждой установке нового картриджа. Вы также можете вручную выровнять картридж через программу Status monitor. Для процедуры выравнивания вам необходимо иметь установленный рулон этикеток, равный или превышающий 4 "x 2" (101,6 мм x 50,8 мм). Если он не соответствует этому требованию, вы можете использовать для этого рулон с образцом, который поставляется с принтером. Вы также можете отключить выравнивание через область настроек программы Status monitor.

Отключить выравнивание: если вы хотите включить плавные переходы между сменами чернильных картриджей, вы можете отключить предупреждения о совмещенной печати. Выравнивание улучшает качество печати, если включена двунаправленная печать. Нет необходимости, если двунаправленная печать отключена через драйвер принтера.

Вы можете отключить выравнивание через программу Status monitor.

1. Откройте Status monitor.
2. Выберите вкладку "настройки" settings tab (пятая вкладка).
3. Снимите флажок «Требуется выравнивание картриджа для наилучшего качества».

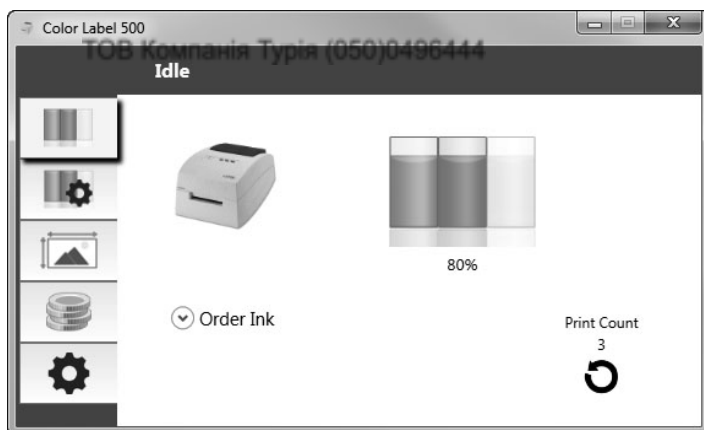


Раздел 3: Работа с программой Status Monitor

Программа Status Monitor используется для взаимодействия с принтером для сбора информации об уровне чернил, технического обслуживания, выравнивания, расчета стоимости и ряда других функций

Она автоматически устанавливается вместе с драйвером принтера, и к ней можно получить доступ через настройки драйвера принтера или в виде программы в меню «Пуск» Windows.

1. Подключите принтер через USB и включите питание. Status Monitor получает доступ к большей части информации, которую он использует, с самого принтера, поэтому принтер должен быть включен и обмениваться данными для открытия программы.
2. Зайдите в Пуск - Программы - Primera Technology - LX500 Status Monitor. Он состоит из пяти вкладок, которые расположены в левой части окна. Каждая вкладка открывает экран, который имеет различные похожие функции. Вкладки будут отображаться только в том случае, если принтер не используется (не печатает).

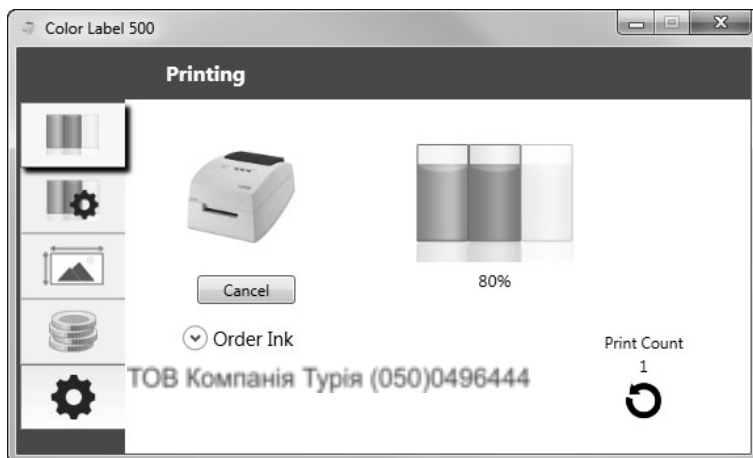


- Вкладка «Чернила» (Первая вкладка). Отображает уровень чернил и счетчик печати.
- Вкладка «Настройки картриджа» (вторая вкладка). Выравнивает печатающую головку, очищает печатающую головку и заменяет картриджи.
- Вкладка выравнивания (третья вкладка). Регулирует вертикальное и горизонтальное выравнивание печати, изменяет режим датчика и переключает режим вывода / обрезки этикеток.

- Вкладка «Стоимость» (четвертая вкладка). Рассчитывает стоимость печати одной этикетки.
- Вкладка «Настройки» (Пятая вкладка). Настройка языка, автоматических обновлений, настроек выравнивания печати, просмотр серийных номеров версий программного обеспечения, создание log-файлов журнала.

А. Мониторинг уровня чернил

Уровень чернил можно отслеживать в любое время с помощью программы Status Monitor. Она откроется сразу после начала печати и отобразится уровень чернил.



Статус печати также будет отображаться в верхней панели. Если задание на печать в данный момент печатается, вы можете нажать кнопку отмены на этом экране, чтобы остановить его

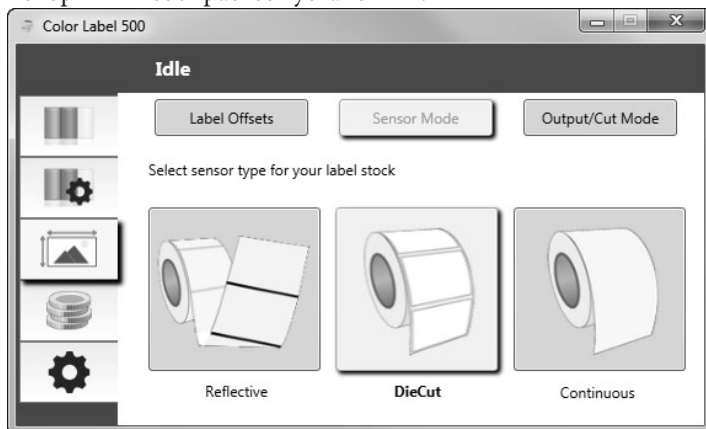
Важно: Уровни чернильных картриджей - это оценки, основанные на анализе напечатанных изображений. Этот анализ оценивает количество капель чернил (брызг), необходимых для печати изображения, и вычитает это количество из общего количества в картридже. Он отображает общее количество оставшихся выкидов чернил в процентах. Другими словами, не существует датчика, который показывает фактическое количество чернил в картридже.

В. Установка режима работы датчика

Режим работы датчика относится к методу, который принтер будет использовать для определения начальной позиции печати для каждой этикетки. Чтобы настроить режим датчика, откройте Status Monitor. Он автоматически устанавливается вместе с драйвером принтера, и к нему можно получить доступ через драйвер принтера или в виде программы через меню Пуск.

Важно: Установите режим работы датчика **ПЕРЕД** загрузкой этикетки!

1. Подключите принтер через USB и включите питание. Настройка режима работы датчика хранится на основной плате принтера, поэтому вы не сможете получить к нему доступ, если принтер не включен и правильно не обменивается данными с компьютером.
2. Перейдите в Пуск - Программы - Primera Technology - LX500 Status Monitor.
3. Нажмите на вкладку выравнивания (3-я вкладка сверху).
4. Нажмите на Stock Sensor Mode button/кнопку режима работы датчика.
5. Выберите режим, нажав на изображение, которое наиболее близко соответствует типу рулона этикеток, который вы собираетесь установить.



Есть три режима:

Die Cut/Высечка (по умолчанию). Если вы используете стандартные нарезные этикетки, используйте этот параметр независимо от размера этикетки. Кроме того, используйте эту настройку для материала этикетки со сквозным отверстием, где в каждой этикетке пробивается отверстие, или в боковой части вырезается вырез.

Reflective/На отображение. Используйте данный режим для рулона этикеток, где предварительно напечатанная черная метка на обороте этикетки, обозначающая разрыв между этикетками. Черные метки требуются на рулонах с прозрачной этикеткой или этикетках, где матрица отходов этикетки (облой) остается на вкладыше. Черные метки также можно использовать для этикеток неправильной формы, кругов, превышающих 4,6 дюйма, или на любом материале, где начальная позиция печати не может быть определена с помощью самой этикетки.

Непрерывный/Continuous. (Датчик выключен) Если у вас есть рулоны этикеток без высечки, отражающей метки или отверстий, установите тип работы датчика на Непрерывный. Это отключит датчик. В этом режиме нет возможности установить начальную позицию печати. Принтер просто начнет печатать первую этикетку и печатать каждую последующую этикетку сразу после предыдущей. Чтобы создать промежуток между отпечатками, просто добавьте желаемый объем белого в конец напечатанной этикетки.

ТОВ Компанія Турія (050)0496444

Важно: Также необходимо установить положение датчика (раздел 2B), чтобы он распознал правильную точку отсчета на рклоне этикеток.

С. Режим отрезания и выхода этикетки

Используйте режим вывода / обрезки, чтобы настроить способ вывода этикеток принтером после их печати или если / когда они обрезаются после печати. Чтобы настроить режим вывода / обрезки, откройте Status Monitor.

1. Подключите принтер через USB и включите питание. Параметр «Режим вывода / обрезки» хранится на основной плате принтера, поэтому вы не сможете получить к нему доступ, если принтер не включен и правильно не обменивается данными с компьютером.
2. Перейдите в Пуск - Программы - Primera Technology - LX500 Status Monitor.
3. Нажмите на вкладку выравнивания (3-я вкладка сверху).
4. Нажмите на кнопку Output/Cut Mode

Доступны различные опции, которые меняются в зависимости от того, установлен ли у вас LX500 или LX500с (встроенная версия резака). Если LX500 подключен, будут доступны варианты вывода этикеток. Если подключен LX500с, опции вывода больше не доступны, но опции обрезки становятся активированными.

Опции вывода этикеток:

Do not present! . В этом режиме рулон этикеток не перемещается после печати последней этикетки. Это означает, что часть последней напечатанной этикетки все еще находится в принтере. Этот режим следует использовать, только если принтер работает с намотчиком.

Present after no activity/Выводить. Этот параметр будет выводить этикетку в конце задания на печать, если принтер не получит команду на печать в течение одной секунды после последнего задания на печать в очереди. Вы можете использовать эту функцию для пывода этикетки в конце задания на несколько копий, многостраничного задания или нескольких отдельных заданий в очереди

Present after button press/Выводить после нажатия кнопки. Эта настройка выведет этикетку после того, как вы нажмете кнопку загрузки / подачи на принтере. Это можно использовать после печати одной этикетки.

Present after every label/Выводить после каждой этикетки. Эта настройка заставит принтер подать последнюю напечатанную этикетку вперед, чтобы можно было оторвать ее и ранее напечатанные этикетки с помощью отрывной планки. Если в течение одной секунды после печати последней этикетки на принтер не отправляются никакие другие работы, последняя напечатанная этикетка будет отрезана

Present after specified number of labels/Выводить после указанного числа этикеток. Эта опция будет выводить количество этикеток, указанное в настройке «Present After ___ Labels». Измените значение и затем нажмите «Установить», чтобы отправить его на принтер.



Опции отрезания:

Do not cut/Не отрезать. Этикетка остается на том же месте после печати.

Cut after no activity/Отрезать. Этикетка будет обрезаться в конце печати, если принтер не получит другое задание на печать в течение одной секунды после последнего задания на печать в очереди. Вы можете использовать эту функцию, для отрезания в конце многократного копирования, многостраничного задания или нескольких отдельных заданий в очереди.

Cut after button press/Отрезать после нажатия кнопки. Отрезание после нажатия кнопки «Load/Feed» на принтере. Используется после печати одной этикетки или всей работы.

Cut every label/Отрезать каждую этикетку. Отрезание каждой этикетки.

Cut after specified number of labels/После указанного к-ва этикеток. Отрезание после количества меток, указанного в параметре «Cut After ___ Labels». Измените значение и затем нажмите «Установить», чтобы отправить его на принтер.



D. Регулировка положения рисунка

The label offsets tab (третья вкладка) позволит вам отрегулировать вертикальное и горизонтальное положение печати этикетки. Если вы видите белый цвет на краях этикетки, используйте этот раздел для настройки положения печати.

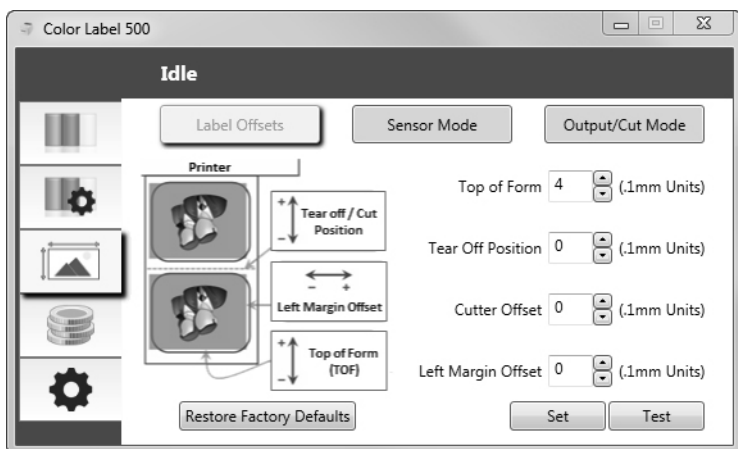
Если ваш предыдущий опыт печати ограничивался печатью писем и карточек на бумаге размером 8,5 на 11 дюймов, вы, вероятно, не знакомы с важной частью печати этикеток - смещением печати или выравниванием. Стандартные принтеры подают лист и начинают печать в зависимости от начала листа. Они также не могут печатать до края листа. Это сделано для того, чтобы избежать необходимости корректировки смещений.

LX500 определяет начало этикетки с помощью оптического датчика и способен печатать сверху, снизу, слева и справа. Из-за этого необходимо настроить принтер для работы с определенными типами этикеток.

LX500 поставляется с заводской калибровкой, чтобы печатать точно по краям этикеток Primera. Однако из-за различий в левых полях и других переменных может потребоваться точная настройка этих параметров в начале каждого рулона. Это особенно актуально для других марок этикеток, не принадлежащих компании Primera.

Важно: Перед настройкой параметров выравнивания сначала распечатайте одну этикетку с уровнем качества, который вы планируете для всего объема. Это удостоверит нас, что полотно этикеток движется с той же скоростью, и датчик будет распознавать зазор.

Отрегулируйте выравнивание печати с помощью Status Monitor. Перейдите на вкладку выравнивания (третья вкладка).

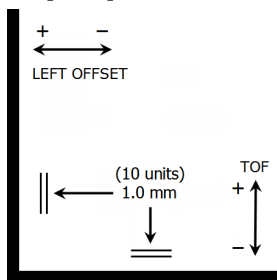


Здесь можно настроить три опции:

- **Место отрыва.** Это значение регулирует положение последней напечатанной этикетки после того, как она была представлена для отрыва. Это применимо только в том случае, если режим вывода установлен на «Present the label». Добавьте к текущему значению, чтобы приблизить точку отрыва к принтеру. Вычтите из текущего значения, чтобы отодвинуть точку отрыва от принтера. После настройки значения нажмите кнопку «Установить», чтобы отправить значение на принтер.
- **Смещение левой границы.** Это значение перемещает напечатанную этикетку влево или вправо. Добавьте к текущему значению, чтобы переместить напечатанную этикетку вправо. Вычтите из текущего значения, чтобы переместить напечатанную этикетку влево. После настройки значения нажмите кнопку «Установить», чтобы отправить значение на принтер.

Важно: *Перемещение напечатанной этикетки влево или вправо. Добавьте к текущему значению, чтобы переместить напечатанную этикетку вправо. Вычтите из текущего значения, чтобы переместить напечатанную этикетку влево. После настройки значения нажмите кнопку «Установить», чтобы отправить значение на принтер.*

- **Top of Form (TOF).** Это значение перемещает начальную позицию печати вверх или вниз на этикетке. Добавьте к текущему значению, чтобы переместить напечатанную этикетку вниз или к принтеру. Вычтите из текущего значения, чтобы переместить напечатанную этикетку вверх или от принтера. После настройки значения нажмите кнопку «Установить», чтобы отправить значение на принтер.



Возможно, вам придется внести несколько корректировок в одно или несколько из этих значений. После каждой регулировки вы можете нажать кнопку «Тест», чтобы напечатать небольшой тестовый образец на этикетке. Это поможет вам найти правильное значение выравнивания.

Е. Программы расчета стоимости печати

Программа расчета стоимости печати находится на четвертой вкладке Status Monitor. Вкладка автоматически открывается, как только вы начинаете печать. Однако вы также можете получить к нему доступ в любое время, пока принтер включен и осуществляет связь, перейдя в Пуск - Программы - Primera Technology - LX500 Status Monitor.



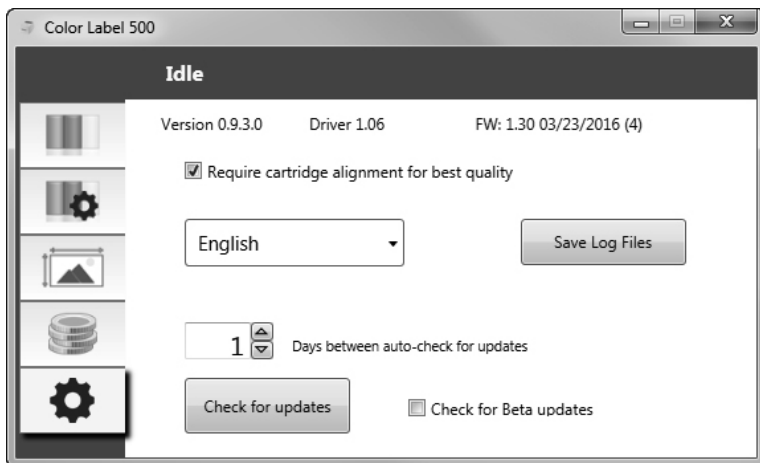
Стоимость чернил автоматически и непрерывно рассчитывается на основе введенных затрат на черный и цветной картриджи. Отображается только стоимость последней напечатанной этикетки.

- Отрегулируйте стоимость картриджей в соответствии с фактической ценой, уплаченной за них. Оценка не учитывает валюту, поэтому вы можете предположить, что любое введенное вами значение будет отображаться в вашей валюте.
- Сохраните снимок экрана со стоимостью, щелкнув значок диска.
- Распечатайте снимок экрана со стоимостью, щелкнув значок принтера.

Важно: Себестоимость этикетки представляет собой среднюю стоимость печати за весь цикл печати. Это означает, что стоимость каждой этикетки будет уменьшаться и станет более точной по мере увеличения количества напечатанных этикеток.

F. Настройки

Настройки (пятая вкладка) позволяет настраивать различные расширенные параметры.



Версии программного обеспечения. Программа Status monitor, версия драйвера и версия прошивки принтера отображаются в верхней части этой вкладки.

Выравнивание картриджа. Установите флажок «Требовать выравнивание картриджа», чтобы обеспечить максимально возможное качество печати при печати в двунаправленном режиме. Нет необходимости выравнивать картриджи, если двунаправленная печать отключена в настройках драйвера принтера (см. Раздел 4D). Если вы хотите включить плавные переходы между сменами чернильных картриджей, вы можете снять этот флажок. Если этот флажок установлен, вам потребуется отменить задание на печать и запускать выравнивающую печать при каждой замене картриджа.

Язык. Выберите язык отображения программы Status Monitor LX500, используя раскрывающееся меню на этой вкладке.

Лог-файлы. Нажмите «Сохранить файлы журнала», чтобы сохранить ZIP-файл со всеми соответствующими файлами журнала на рабочем столе. Техническая поддержка может запросить эту информацию во время устранения неполадок.

Обновления программного обеспечения. Программа status monitor по умолчанию настроена на автоматическую проверку обновлений один раз в день. Этот интервал может быть изменен. Если он найдет обновление, он предложит вам применить обновление. Обновление может быть для драйвера, status monitor или прошивки принтера. Вы также можете проверить наличие бета-обновлений.

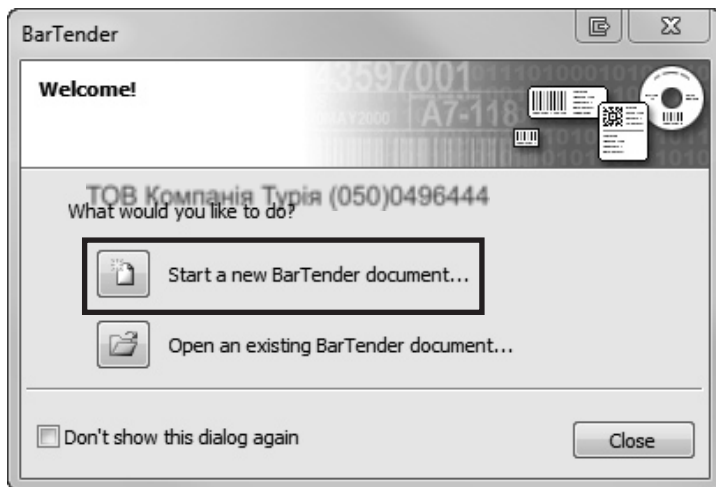
Раздел 4: Печать с ПК

A. Программа BarTender®

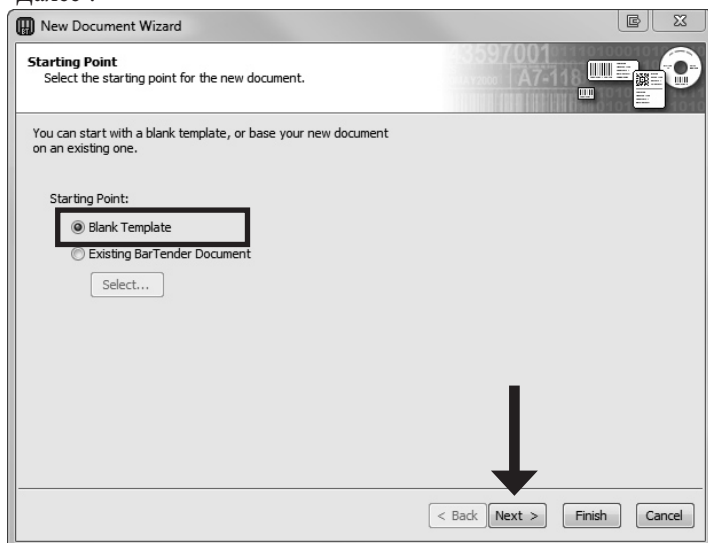
В комплект принтера входит программа Primera Special Edition BarTender UltraLite. Так же и другие дизайнерские программы могут быть использованы для печати. При печати из других программ следуйте инструкциям в разделе 3D.

При открытии апрограммы BarTender, вам будет предложено выбрать существующую этикетку или создать новую с помощью мастера настроек. Используйте следующие инструкции в качестве общего руководства для стандартных этикеток.

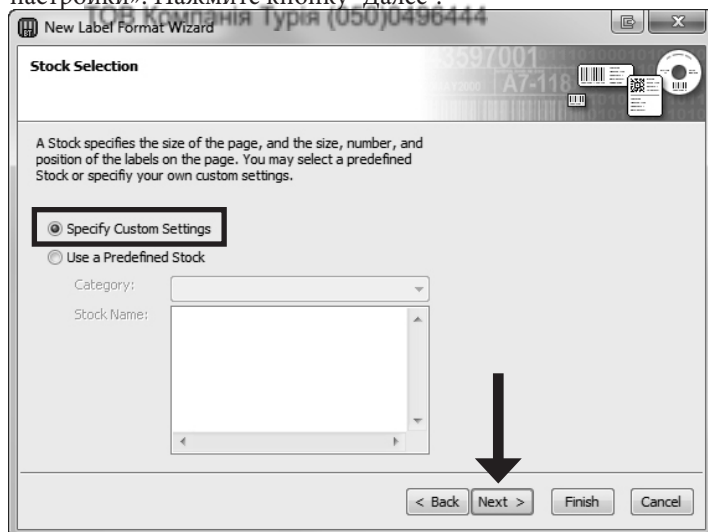
1. Выберите «Создать новый документ BarTender ...»



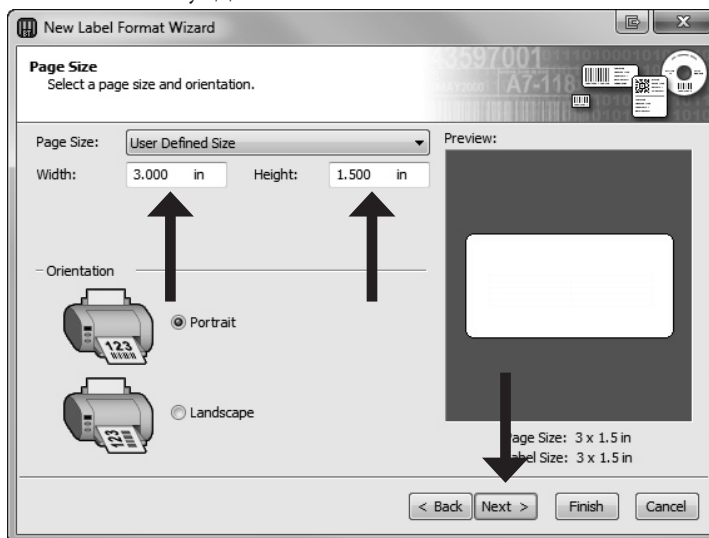
2. Выберите «Blank Template/Пустой шаблон». Нажмите кнопку "Далее".



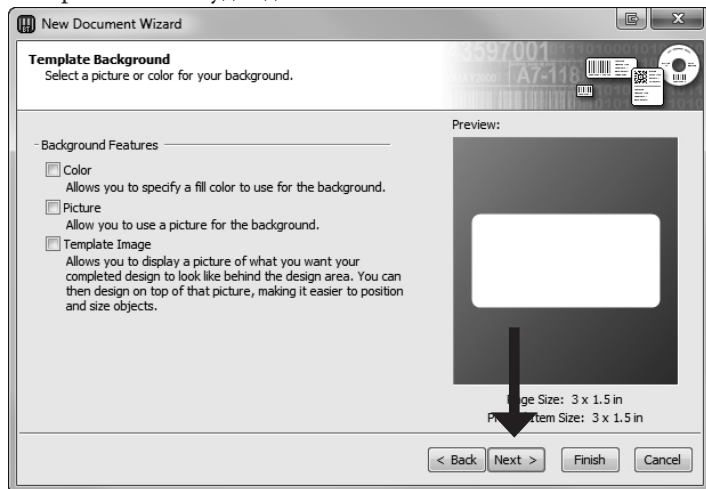
3. Выберите «Color Label 500». Нажмите кнопку "Далее".
4. Выберите «Specify Custom Settings/Указать пользовательские настройки». Нажмите кнопку "Далее".



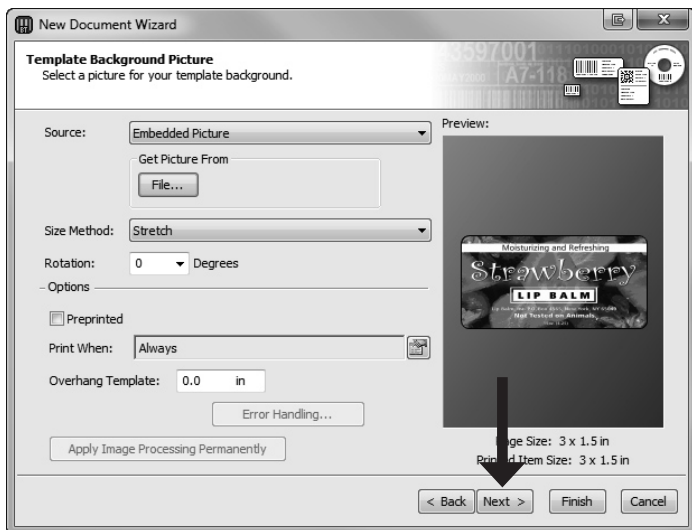
5. Установите размер страницы, ширину и высоту в соответствии с этикетками, установленными в принтере. Нажмите кнопку "Далее".



6. Установите флажок «Изображение», чтобы добавить фоновую фотографию или рисунок к этикетке. Нажмите кнопку "Далее". Если вы нажмете «Готово», оставшиеся параметры мастера по умолчанию будут установлены, и изображение не будет добавлено.

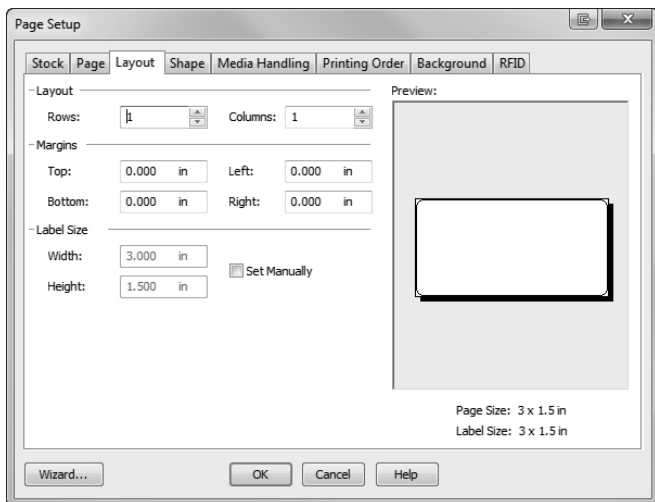


7. Выберите «Embedded Picture/Встроенное изображение». Нажмите кнопку «Файл», чтобы найти местоположение вашего фото / графического файла. Установите метод размера «Растянуть». Обратите внимание на предварительный просмотр справа. Нажмите «Далее», если вас устраивает макет фотографии или графика.



8. Просмотрите резюме настроек этикетки. Если это правильно, нажмите «Готово». Ваш пустая этикетка начнет отображаться.

После того, как вы нажмете кнопку «Готово», вы всегда сможете вернуться и изменить любую из этих настроек, перейдя в меню «Файл» и выбрав «Параметры страницы». Основные и расширенные настройки доступны на различных вкладках.



В. Добавить текст, штрих-коды и графику на этикетку BarTender

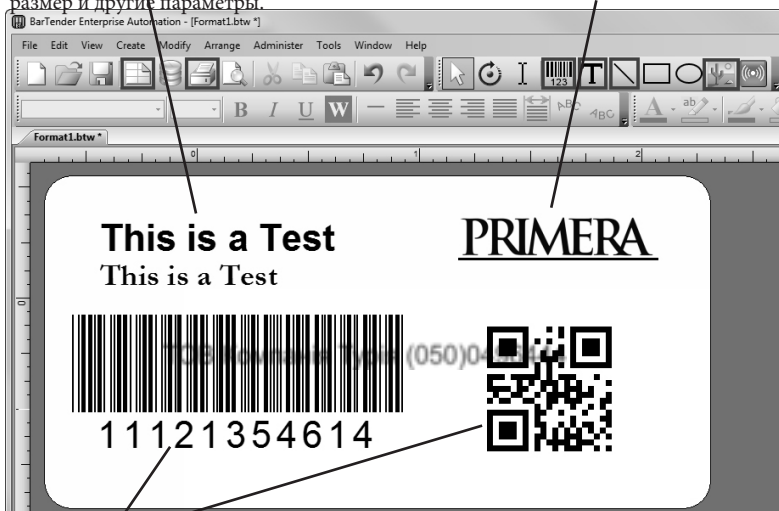
После того, как вы создали все параметры этикетки, вам нужно будет добавить текст, штрих-код и / или графику. Это можно сделать с помощью одной из кнопок на панели инструментов в верхней части экрана.



Добавить текст. Нажмите кнопку «Текст». Теперь нажмите в любом месте на вашей этикетке. «Образец текста» появится. Отредактируйте текст на экране или дважды щелкните его, чтобы открыть настройки текста, изменить шрифт, размер и другие параметры.



Добавить рисунок. Нажмите кнопку "Изображение". Теперь нажмите в любом месте на вашей этикетке. Появится значок изображения. Дважды щелкните по нему, чтобы открыть настройки изображения и перейти к изображению / графике, которые вы хотите вставить.



Добавить штрих-код. Нажмите кнопку "Штрих-код". Теперь нажмите в любом месте на вашей этикетке. Появится окно настроек штрих-кода. Здесь вы можете выбрать любой тип штрих-кода и ввести значение.



Распечатать. Нажмите кнопку «Печать», чтобы начать печать



Параметры страницы. Нажмите кнопку «Параметры страницы», чтобы изменить размер этикетки, настроить радиус угла или изменить форму.



Линии. Нажмите кнопку «Линия», чтобы добавить горизонтальную или вертикальную линию.

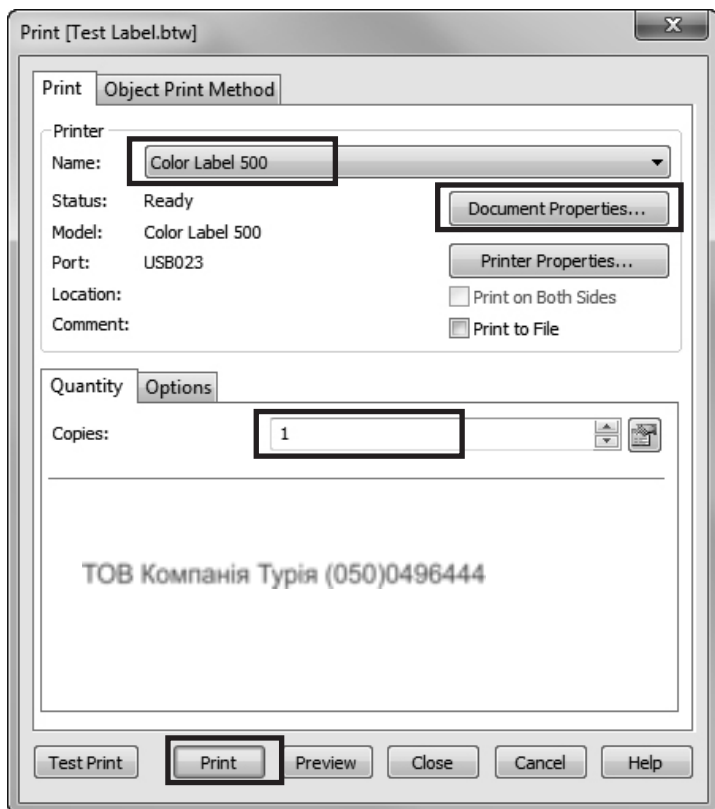
Совет! Дважды щелкните любой объект, чтобы открыть настройки для этого объекта.

Совет! Перейдите в меню «Справка» для доступа к руководству и учебным пособиям BarTender.

С. Печать из программы BarTende



1. Для печати нажмите кнопку «Печать» или перейдите в меню «Файл» и выберите «Печать». Откроется диалоговое окно печати.



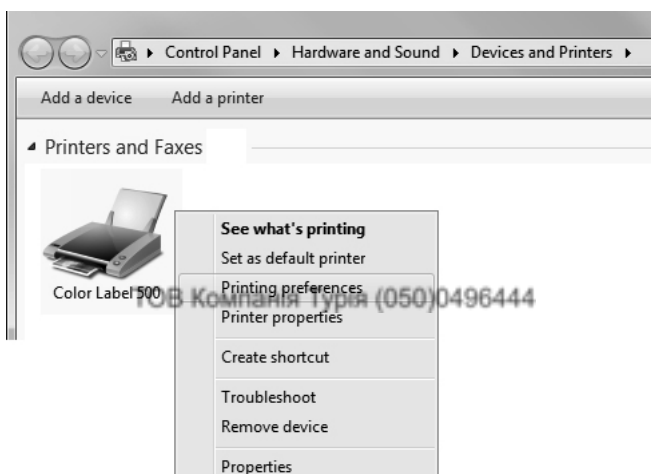
2. Выберите Color Label 500.
3. Установите количество копий.
4. Нажмите «Свойства документа», чтобы настроить параметры качества печати. Эти настройки описаны в следующем разделе.
5. Нажмите «Печать».

D. Настройки драйвера принтера (ПК)

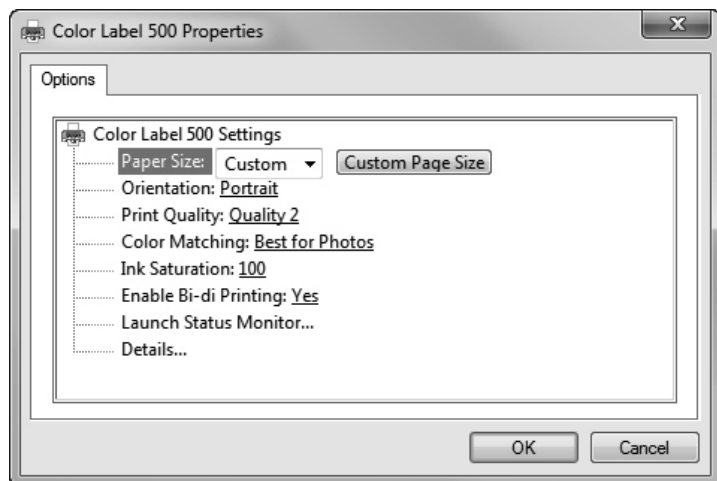
Настройки, измененные описанным ниже способом, будут применяться ко всем новым дизайнам, созданным в BarTender или других программах после их изменения. Существующие этикетки, сохраненные в BarTender, не будут затронуты, поскольку настройки сохраняются вместе с этикеткой. Чтобы изменить эти настройки, перед печатью необходимо изменить настройки принтера через BarTender, нажав кнопку «Свойства документа».

Чтобы найти настройки драйвера:

Нажмите кнопку «Пуск», выберите «Принтеры и факсы». Щелкните правой кнопкой мыши значок Color Label 500 и выберите «Параметры печати» в раскрывающемся меню.



Откроется экран настроек.



ПРИМЕЧАНИЕ по настройкам ПК:

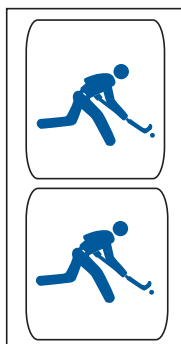
Большинство приложений позволяют изменять эти же параметры драйвера принтера на экранах «Печать». Некоторые приложения, такие как BarTender, сохраняют ваши настройки вместе с этикеткой, другие используют настройки только для текущего задания на печать, только что отправленного на принтер.

Размер бумаги

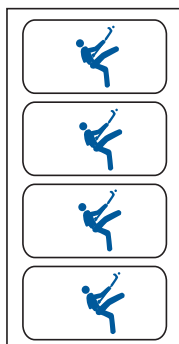
Если вы используете BarTender, этот параметр настраивается в мастере настройки параметров этикетки. Если вы используете другую программу, вам необходимо установить его в соответствии с размерами вашей этикетки. Помните, что размеры всегда зависят от ширины и высоты самой этикетки в принтере. Ориентация изображения на этикетке не должна менять эту настройку. См. Раздел 6 для минимального и максимального размеров этикетки..

Ориентация

Есть две настройки для ориентации, Портретная и Пейзажная. Если текст и графика печатаются слева направо или как показано на экране, выберите портрет. Если вы хотите, чтобы ваша печать поворачивалась на 90 градусов относительно того, что вы видите на экране, чтобы она печаталась горизонтально, выберите альбомную ориентацию. Помните, что это не меняет ширину и высоту в настройках формата бумаги. Это всего лишь инструмент для просмотра этикетки в вертикальном положении на экране, которая будет напечатана на принтере сбоку.



Портретная



Пейзажная

Качество печати

В драйвере есть 4 уровня качества печати. Чем ниже качество, тем быстрее печать. Качество 1 обеспечивает самую быструю печать, а Качество 4 - лучшее качество. Рекомендуется экспериментировать с различными уровнями при разработке этикетки, чтобы найти хороший баланс между качеством и скоростью печати.

Подбор цветов

Режим Best for Graphics лучше всего использовать для графических изображений, где точная цветопередача не так важна. Изображения, напечатанные в этом режиме, будут выглядеть более яркими, поскольку для их печати используется больше чернил. Однако при печати изображений людей могут появиться оттенки кожи с красноватым оттенком. Режим Best for Photos лучше всего использовать для фотографических изображений, где точная цветопередача очень важна. Изображения, напечатанные в этом режиме, будут выглядеть светлее, чем те, которые напечатаны в режиме Фото. В этом режиме тона кожи будут выглядеть более естественно.

Важно: Точное соответствие цветов напечатанных этикеток экрану ПК может быть невозможным, поскольку на это влияют факторы, не зависящие от драйверов. Поверхность этикетки вступает в реакцию с чернилами в картридже для получения цвета. По этой причине при печати одного и того же изображения на разных типах этикеток с разными поверхностями печатная продукция может выглядеть совершенно по-разному.

Насыщенность чернил

Этот параметр контролирует количество чернил, используемых при печати изображения. Значение по умолчанию составляет 100%, что обеспечит наиболее точное соответствие цветов. Если чернила высыхают недостаточно быстро или кровоточат, можно уменьшить насыщенность чернил, чтобы уменьшить количество чернил, нанесенных на этикетку.

Включить двунаправленную печать

Установите «Да» для максимальной скорости печати. Требуется выравнивание печати после каждой замены картриджа. Установите «Нет» для лучшего качества печати (в некоторых случаях).

Запуск программы Status Monitor

Нажмите здесь, чтобы открыть программу Status Monitor LX500. Смотрите раздел 3 для более подробной информации.

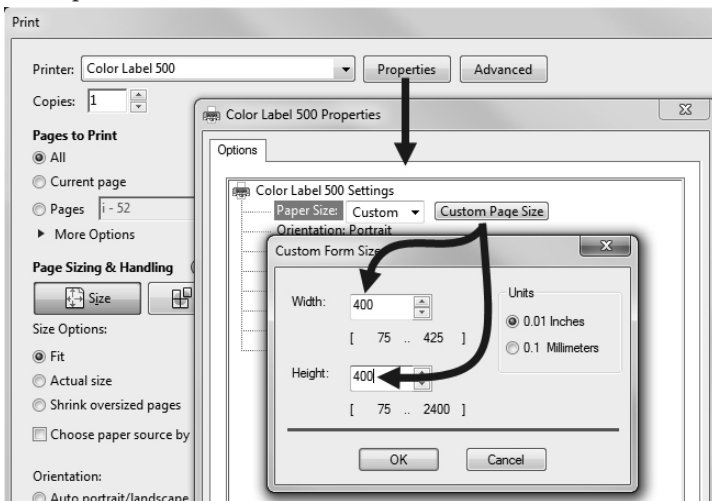
Счетчик печати

Нажав на кнопку «Details/Подобности», вы сможете просмотреть информацию о настройках принтера, хранящихся на принтере. В окне сведений также есть счетчик печати, который поможет вам подсчитать количество напечатанных этикеток с момента последнего сброса. Нажмите Reset Counter, чтобы установить счетчик на ноль.

Е. ПЕЧАТЬ ИЗ ДРУГИХ ПРОГРАММ

Поскольку этот принтер использует стандартный драйвер принтера для Windows, вы можете печатать из любого приложения. Есть только несколько вещей, которые нужно запомнить, чтобы сделать это намного проще.

- 1. Установите размер страницы в драйвере.** Программа BarTender автоматически запрашивает размер используемой вами этикетки. При печати из любой другой программы вы должны сделать это вручную. Перед печатью просто установите Размер бумаги точно так же, как вы установили бы качество печати в настройках печати. В приведенном ниже примере размер этикетки равен 4 "x 4", поэтому настраиваемый размер страницы равен 400 x 400. (отображается в единицах 0,01 дюйма).



2. Проверьте размер изображения или документа. Размер изображения или документа должен соответствовать размеру страницы / этикетки, установленному в драйвере. Если вы установили размер страницы в драйвере на 4 "x 4", но ваше изображение на самом деле 5 "x 3", драйвер принтера автоматически уменьшит изображение, чтобы оно поместилось внутри метки 4 "x 4". В результате фактическая напечатанная этикетка составляет 4 "x 2,4". Избегайте этого, установив размер страницы в драйвере и размер изображения в приложении печати в соответствии с размером этикетки, установленной в принтере.
3. **Выберите подходящую программу печати.** Существует множество различных приложений, способных печатать на LX500. Однако есть только несколько идеальных приложений для печати. Например, Adobe Illustrator - отличная дизайнерская программа, но не всегда лучшая печатная программа. Может быть трудно найти настройки печати или узнать точный размер художественной доски. Лучше всего сохранить его в формате PDF и распечатать из Adobe Reader или экспортировать в формате JPG с разрешением 300 точек на дюйм и распечатать из BarTender.

ТОВ Компанія Турія (050)0496444

Раздел 5: Устранение неполадок

А. Решение проблем смещения / выравнивания

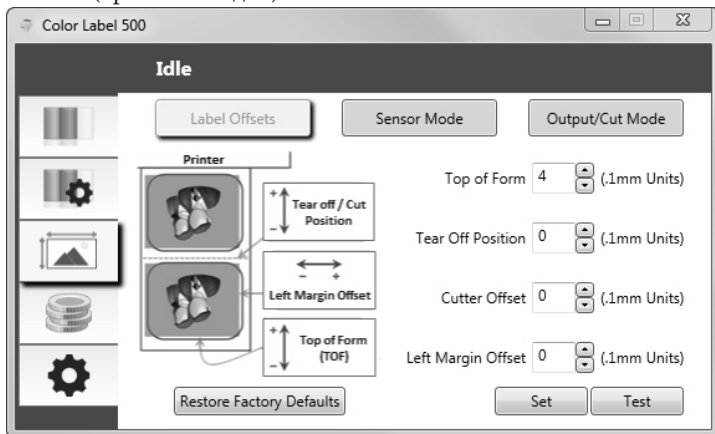
Изображение смещено по вертикали

(Белое пространство можно увидеть на верхней или нижней части этикетки)

LX500 решает, где начать печать, обнаруживая начало обрезанной этикетки, черную метку на задней стороне или сквозное отверстие, которое соответствует началу этикетки.

Следующие факторы могут привести к тому, что датчик неправильно обнаружит начало этикетки:

1. **TOF или Top of Form**, этот параметр позволяет вам точно настроить выравнивание вашей печати на этикетке. Это откалибровано на заводе. Если требуется более точная настройка, увеличьте этот параметр, чтобы переместить изображение вниз на этикетке; уменьшите этот параметр, чтобы переместить изображение вверх на этикетке. Единица измерения составляет 0,1 мм. Для доступа откройте Status monitor и нажмите на вкладку «Label Offsets/Смещения меток» (третья вкладка).

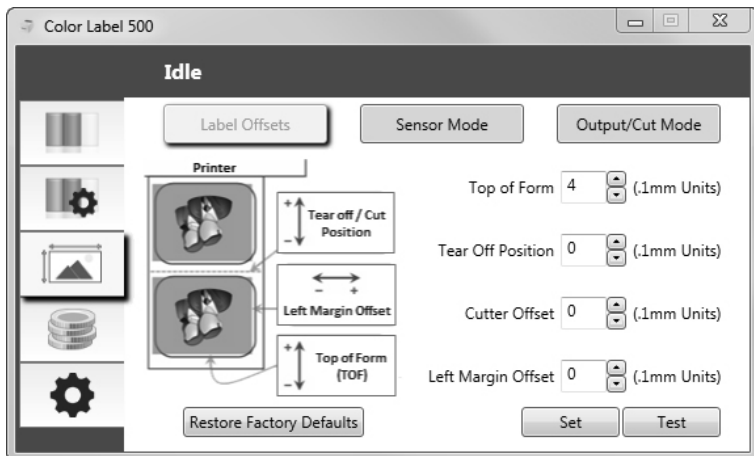


2. **Нестандартный / непрозрачный материал подложки.** Протестируйте устройство с использованием материала образца этикетки, поставляемого с устройством. Если он печатается правильно, возможно, ваш запас этикеток несовместим с оборудованием. Датчик этикеток должен видеть разницу между этикеткой и материалом подложки, просвечивая на предмет изменения освещенности. Если он не видит сквозь этикетку, возникнут проблемы. Если вы должны использовать этот тип подложки, попробуйте наклейку с черной меткой на задней части, чтобы показать датчику, где начинается этикетка. Вам нужно будет изменить настройку «Тип датчика» в настройках драйвера на «Reflective/Отражающая», если вы переключитесь на этикетку с черной меткой сзади.
3. **Неправильное расстояние между метками.** См. Раздел 6 для спецификации этикеток.
4. **Размер страницы больше размера этикетки.** Если размер страницы, установленный в драйвере, больше, чем фактическая этикетка, на зазорах будут напечатаны чернила, и датчик начнет искать зазор слишком поздно. Это может привести к пропуску этикетки или несовместимым начальным точкам печати.
5. **Портрет / Пейзаж.** Если параметр книжной / альбомной ориентации не соответствует установленному типу этикеток, это также приведет к тому, что принтер будет печатать через зазор и переходить к следующей этикетке. Убедитесь, что это установлено правильно.
6. **Датчик положения.** Круглые, нестандартные формы этикеток или несколько этикеток в поперек потребуют точной регулировки датчика этикетки. Если вы используете круглые или другие непрямоугольные штампованные этикетки, см. Инструкции в Разделе 2В..

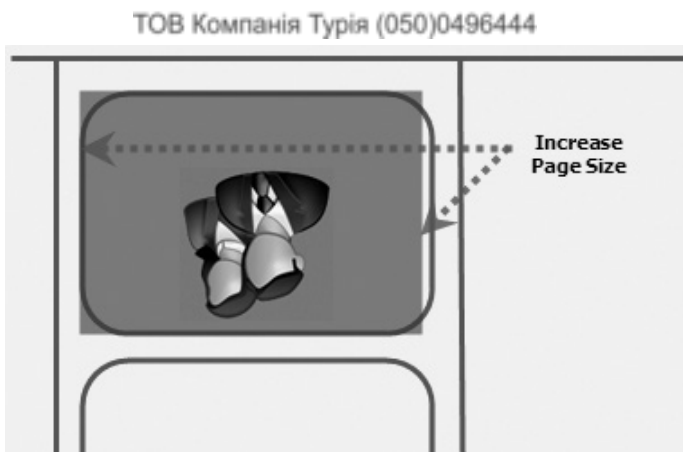
Изображение печатается по горизонтали со смещением (Пустое пространство видно на левой или правой стороне этикетки)

Два параметра драйвера принтера могут решить этот вопрос.

Смещение левой границы. Эта настройка находится в Status Monitor. Если вы видите пустое пространство на правой стороне этикетки, увеличьте число. Если вы видите пустое пространство на левой стороне метки и, уменьшите число (разрешены отрицательные числа).



Размер страницы. Часто размер страницы недостаточно велик для этикетки. В этом случае вы можете увидеть пустое пространство с правой стороны этикетки. Это указывает на то, что размер страницы необходимо увеличить. Увеличьте размер страницы с помощью настроек принтера, чтобы покрыть этикетку.



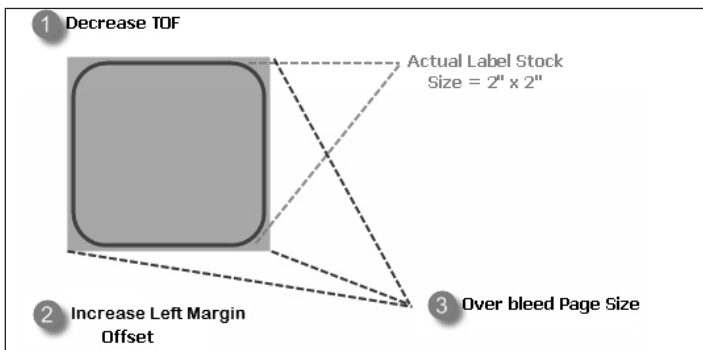
В. Полная запечатываемость

1. Если у вас возникли проблемы с тем, чтобы изображение покрывало всю этикетку, сначала убедитесь, что изображение печатается по крайней мере такого же размера, как выбранный вами размер этикетки. Чтобы сделать это с помощью BarTender, сделайте изображение на несколько миллиметров больше, чем этикетка, перетащив изображение через край этикетки со всех сторон. Ограничительная рамка вокруг изображения станет красной, когда она окажется над краем этикетки. Попробуйте напечатать снова, чтобы увидеть, покрывает ли она всю этикетку. Если нет, переходите ко второму шагу.
2. Отрегулируйте эти параметры в настройках драйвера принтера:

Размер страницы. Увеличьте ширину страницы в настройках драйвера на 0,05 дюйма. Увеличьте высоту на 0,05 дюйма. Если вы используете BarTender, просто измените размер в меню «Файл» - «Настройка этикетки». Увеличьте размер изображения, чтобы он соответствовал новому размеру страницы. Если вы используете другие графические программы, вам нужно изменить размер страницы в приложении и в настройках драйвера принтера.

Смещение левой границы. Уменьшите смещение левого поля на половину увеличения ширины размера страницы. В этом случае вы уменьшите значение на 6 (что соответствует 0,025 дюйма). Это позволит отцентрировать увеличение размера страницы, чтобы на левой и правой сторонах было 0,025 дюйма.

ТОФ. Увеличьте значение на 6. Это приведет к тому, что принтер начнет печатать раньше, чем этикетка, и обеспечит полностью напечатанную этикетку.



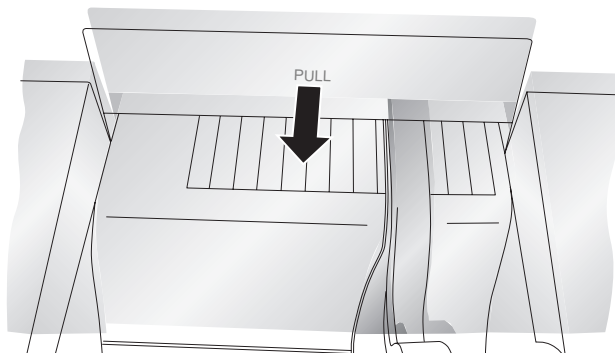
Важно: лучше всего выходить за границы печати как можно меньше, чтобы избежать избытка чернил на подложке этикетки. Кроме того, чрезмерное запечатывание границ приведет к пропуску этикеток принтером.

С. Устранение замятия этикетки

Если в механизме принтера есть застревание этикетки, сначала попытайтесь устранить замятие, открыв крышку и удалив замятие из области вывода этикетки.

Если застревание не может быть обнаружено, можно снять крышку над областью ввода этикетки. Потяните за центр крышки, как показано ниже, чтобы освободить выступы по бокам.

Чтобы предотвратить застревание в будущем, используйте спирт, чтобы удалить любой клей, оставшийся в области подачи этикетки.



D. ОЧИСТКА ПРИНТЕРА

Корпус принтера можно очистить очистителем для окон на основе аммиака и безворсовой тканью.

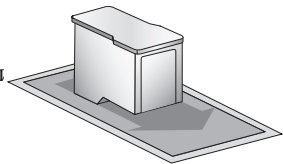
Со временем на основании принтера может скапливаться избыточное распыление чернил. Принтер спроектирован с использованием вакуумной системы, чтобы собирать большую часть этих чернил на ряд прокладок насыщения. В конце концов, эти прокладки, возможно, придется заменить.

Обратитесь в службу технической поддержки, чтобы определить необходимость замены прокладки.

Е. ОЧИСТКА КАРТРИДЖА ЧЕРНИЛА

Может возникнуть необходимость в очистке сопел картриджа, если вы заметите снижение качества печати или если вы подозреваете, что сопло картриджа слегка высохло или засорилось. Если у вас проблемы с качеством печати, выполните следующие действия:

1. Выньте картридж.
2. Смочите безворсовую ткань водой.
3. Держите ткань на соплах в течение трех секунд. Это впитает чернила во влажную ткань.
4. Трите только в одном направлении.
5. Повторите процесс.



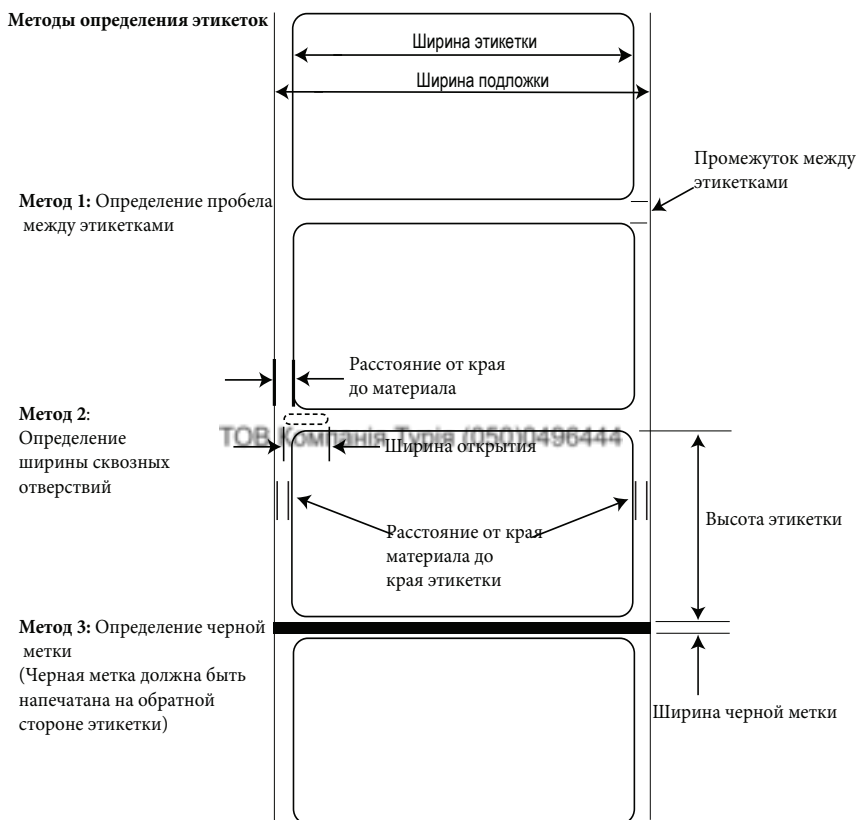
Г. ТЕХНИЧЕСКАЯ ПОДДЕРЖКА

Если у вас возникли трудности при работе с принтером, обратитесь в службу технической поддержки одним из перечисленных ниже способов.

Source	Location
База знаний Primera	www.primera.com/kb
Файлы справки BarTender Software	Откройте ПО. Нажмите Help Menu - BarTender Help
Поддержка по электронной почте	office@turiya.com.ua
Поддержка по телефону	38(050)04-96-444

Раздел 6: Спецификации этикетки и рулона

Важно! Проверьте все заказанные этикетки на принтере, прежде чем заказывать большие количества! Primera будет нести ответственность только за этикетки, заказанные у Primera.



	Max	Min
Ширина этикетки/печати	108мм	19мм
Ширина подложки	108мм	25.4мм
Высота/длина этикетки	609.6 мм	19мм
Промежуток между этикетками	19мм	2.5мм
Ширина сквозного отверстия	12.7мм	9.5мм
Расстояние от края материала до края сквозного отверстия	48.3мм	5.1мм
Ширина светоотражающей/черной метки *	Равно расстоянию между метками	2.5мм
Макс наружный диаметр (OD)	127мм	N/A
Внутренний диаметр сердечника (ID)	см. спецификации рулона ниже	
Толщина материала**	.0010" (10 mil)	N/A
Расстояние от края материала до края этикетки	Драйвер принтера учитывает зазор 2 мм. Однако это можно настроить с помощью смещения левого поля.	

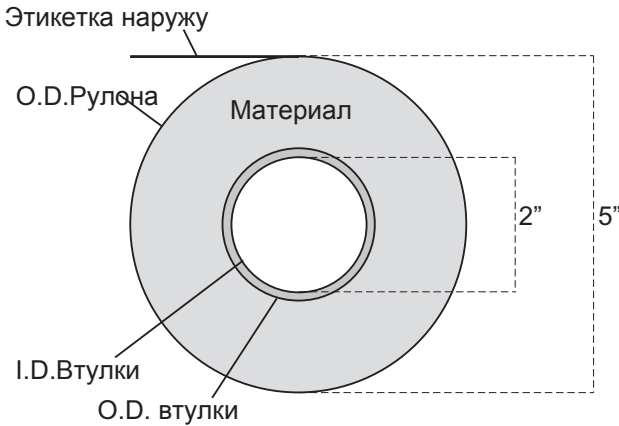
* Отражающая / Черная Метка должна быть непрозрачной для инфракрасного света. Метка должна быть между этикетками. Конец метки должен соответствовать началу следующей этикетки.

**Это рекомендуемый максимум. Есть два фактора, которые определяют, будет ли принтер принимать какую-либо определенную толщину материала:

1. Возможность принтера протягивать бумагу через область печати.
2. Способность датчика видеть через подложку, если датчик установлен в режим высечки.

Если вы печатаете в непрерывном режиме или режиме на отражение, режим № 2 не применяется. Тот факт, что принтер должен видеть через подложку в режиме высечки, ограничит толщину намного больше, чем способность принтера протягивать бумагу через область печати. Однако, если вы отрегулируете уровень непрозрачности вкладыша так, чтобы этикетка была видна датчиком, толщина будет ограничена только способностью принтера протягивать ее через область принтера. По этим причинам вес или толщина вкладыша является переменной, которую трудно определить. Primera рекомендует и использует вкладыш 40 # со всеми типами этикеток.

Спецификации рулона



Примечания:

1. Высота этикетки < 1,5 дюйма требует 2,00 дюйма I.D. x 3,00 дюйма O.D втулки
Высота этикетки > 1,5 дюйма требует 2,00 дюйма I.D x 2,25 " O.D. втулки.
2. Для прикрепления материала к сердечнику необходимо использовать двухсторонний клей или съемную ленту 3M 928 шириной 1/2 дюйма. Съемная лента должна располагаться по всей ширине сердечника. Другие типы ленты не допускаются.
3. Торце подложки должен совпадать с концом сердечника с обеих сторон в пределах 0,030
(Ширина втулки/сердечника должна быть такой же, как ширина подложки.)
4. Маскирующая лента или любая аналогичная может быть использована для закрепления этикеточного материала снаружи рулона.