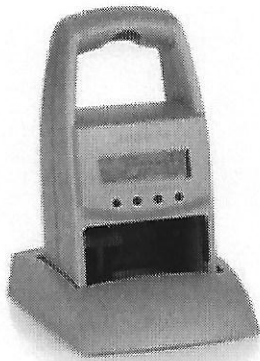


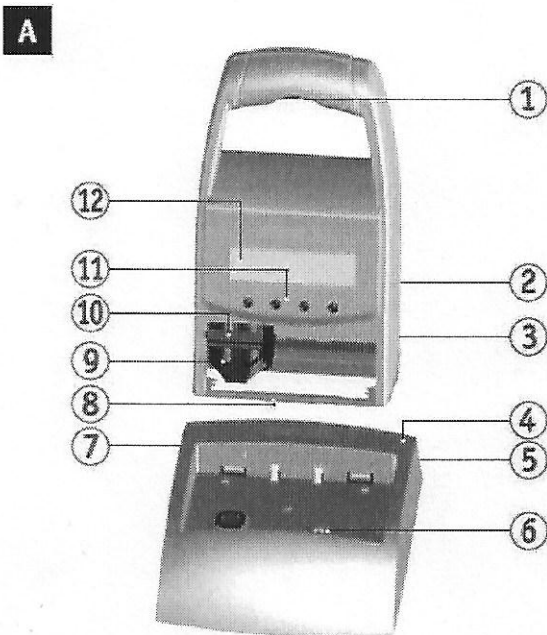
jetStamp 790/790 MP



Инструкция по использованию **RU**

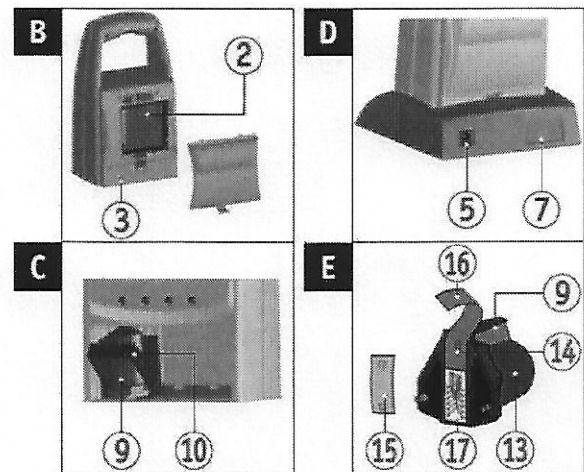
jetStamp 790/790 MP

REINER



jetStamp 790/790 MP

REINER



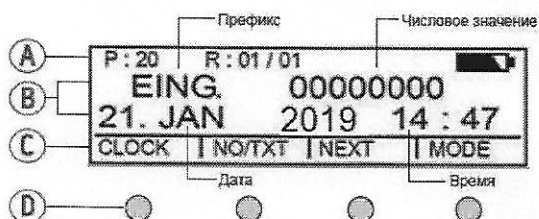
Элементы управления

- | | |
|------------------------------|---------------------------------|
| ① Кнопка печати | ⑨ Посадочное место картриджа |
| ② Отсек с аккумуляторами | ⑩ Рычаг фиксации картриджа |
| ③ Кнопка сброса | ⑪ Клавиатура |
| ④ Зарядная станция | ⑫ Дисплей |
| ⑤ Разъем подключения питания | ⑬ Картридж |
| ⑥ Контрольный сигнал питания | ⑭ Согла |
| ⑦ Mini-USB разъем | ⑮ Заглушка картриджа |
| ⑧ Крепежная защёлка | ⑯ Защитная пленка картриджа |
| | ⑰ Контактная площадка картриджа |

Функции дисплея и кнопок

Дисплей разделен на четыре зоны:

- Ⓐ Текущее сообщение (P: 01 ... P: 29)
Количество повторов нумератора (R: 01/01)
- Ⓑ Выбранный отпечаток
Верхняя строка: префикс и число
Нижняя строка: дата и время
- Ⓒ Строка с командами
Четыре кнопки управления
- Ⓓ Каждая кнопка привязана к команде на дисплее.



Вход в меню

- Нажмите [MODE] пока не появится [SETUP].
- Нажмите [SETUP].
Появится "SETUP - MODULE SETTINGS".
- Нажмите [CALL].
Появится "SM - SETTINGS".

RU

Содержание

jetStamp 790/790 MP

- Элементы управления48
- Функции дисплея и кнопок49
- Доступ к меню49
- Важная информация53
- Аккумуляторы53
- Безопасность
 - Описание предупреждений54
 - Использование аккумуляторов55
 - Хранение и использование картриджей56
- 1. Подготовка и настройки
 - 1.1. Настройки57
 - 1.2. Дата и время58
 - 1.3. Установка картриджа58
 - 1.4. Выбор языка58
 - 1.5. Сохраненные отпечатки59
 - 1.6. Выбор отпечатка59
 - 1.7. Обзор сохраненных отпечатков60
 - 1.8. Выбор префикса62
 - 1.9. Печать62
 - 1.10. Установка 790 PCset easy-Software63
 - 1.10.1. Системные требования63
 - 1.10.2. Установка63
- 2. Использование jetStamp 790/790MP без ПО
 - 2.1. Счётчик64
 - 2.1.1. Установка ведущих нулей64
 - 2.1.2. Инкрементный/Декрементный64
 - 2.1.3. Шаг65
 - 2.1.4. Повтор66
 - 2.1.5. Стартовое значение66
 - 2.1.6. Лимиты67

- 2.2. Настройка избранного68
- 2.3. Отпечатки пользователя69
- 3. Настройки
 - 3.1. Вход в меню70
 - 3.2. Выбор отпечатка70
 - 3.3. Установка даты и времени71
 - 3.4. DOUBLE PRINT (двойной отпечаток)72
 - 3.5. Установка интервала очистки72
 - 3.6. Выбор языка73
 - 3.7. Делитель времени73
 - 3.8. Блокировка печати74
- 4. Использование ПО 790 PCset easy
 - 4.1. Подготовка jetStamp 790 к 790 PCset easy78
 - 4.2. Запуск ПО78
 - 4.3. Проверка соединения78
 - 4.4. Интерфейс ПО79
 - 4.4.1. Меню команд80
 - 4.4.2. Объекты80
 - 4.4.3. Строка меню81
 - 4.5. Пример работы82
 - 4.5.1. Запуск ПО82
 - 4.5.2. Создание отпечатка82
 - 4.5.3. Подготовка jetStamp 790 for 790 PCset easy82
 - 4.5.4. Перенос отпечатка на jetStamp 79083

RU

Важная информация

Перед использованием jetStamp 790/790MP ознакомьтесь с инструкцией во избежание нанесения повреждений оборудованию или персоналу.

Аккумуляторы

Заряд батарей контролируется автоматически.

Зарядка

- Полностью зарядите аккумуляторы перед первым использованием. Первая зарядка занимает 14 часов, а последующие - 6 часов.
- После первой зарядки полная емкость не достигается, соответственно время работы устройства будет меньше заявленного.

Полная ёмкость

Достигается после нескольких циклов полного разряда/заряда. Надпись [EMPTY BATT] появляется после полного разряда.

Замена аккумулятора

При изъятии батарей происходит сброс значений заряда на экране. jetStamp 790/790MP необходимо установить на зарядную станцию для синхронизации значений ёмкости батарей.

RU

Безопасность

Описание предупреждений

⚠ DANGER

Приведет к серьезным увечьям или смерти при не соблюдении правил.

⚠ WARNING

Может привести к серьезным увечьям или смерти при не соблюдении правил.

⚠ CAUTION

Может привести к травме при не соблюдении правил.

NOTICE

Может привести к повреждению оборудования при не соблюдении правил. Здесь будут даны указания



Примечания по использованию маркиратора.

RU

5

Использование аккумуляторов

При использовании аккумуляторов они деградируют, поэтому надёжная работа более 6 месяцев не гарантируется.

⚠ WARNING

- Есть риск взрыва при контакте с огнём.
- Не бросайте аккумуляторы в огонь.

Тип аккумуляторов и зарядка.

Используйте только оригинальную зарядную станцию для зарядки Ⓢ

Используйте только NiMH в корпусе AAA.

Всегда меняйте все батареи одновременно.

Неправильный тип батарей приведёт к поломке устройства.

Вставка

Внимательно вставляйте батареи соблюдая полярность!

Утилизация



Directive 2006/66/EC: Consumers are obliged to return flat batteries and rechargeable batteries to a suitable collection site. Batteries and rechargeable batteries can be returned free of charge to the intended community collection points or the point of sale.

The adjacent symbol means: Do not dispose of batteries or rechargeable batteries with conventional household waste.

The following symbols may be located below the sign:

Cd = Contains more than 0.002 percent by weight cadmium

Hg = Contains more than 0.005 percent by weight mercury

Pb = Contains more than 0.004 percent by weight lead

RU

55

Хранение и использование картриджей

⚠ WARNING

Возможность ослепления при контакте чернил с глазами.

- Не направляйте сопла в лицо!

⚠ CAUTION

Риск здоровью при проглатывании.

- Не глотайте чернила!
- Держите картриджи вне досягаемости детей!

► Всегда храните картридж в комплектном защитном кожухе с резиновой заглушкой.

► Обязательно вставляйте картридж в защитный кожух, если вы не намерены печатать в ближайшие 5-10 минут.

► Оставьте принтер только на базе, если не печатаете (до 5 минут на базе).

► При необходимости очищайте резиновые заглушки защитного кожуха и базы с помощью спирта.

RU

56

1. Подготовка и настройки

1.1. Настройка



Подключайте устройство к ПК только после установки ПО. Инструкция по установке на стр. ___



Полностью (14 часов) зарядите аккумуляторы перед первым использованием.

Зарядка батарей → Рис. B

- Откройте отсек батарей (2) с тыльной стороны устройства
- Проверьте полярность батарей.
- Закройте отсек батарей (2)

Зарядка батарей → Рис. A + D

- Установите устройство в зарядную станцию
- Подключите разъем питания
- Батареи заряжаются, когда контрольная лампа (6) горит
- Зарядка отображается на дисплее



Устранение неисправностей

После установки батарей на дисплее отображается надпись

"EMPTY BATTERY - NO IMPRINT POSSIBLE"

- Нажмите любую клавишу

RU

Дисплей темный или с линиями

- Нажмите кнопку сброса (3)

57

1.2. Дата и время

- Смотрите "Установка даты и времени на стр __

1.3. Установка картриджа

CAUTION

Угроза здоровью при проглатывании чернил.

- Не глотать
- Беречь вдали от детей

Установка → Рис. **A+C+E**

- Извлеките устройство из зарядной станции
- Нажимайте [MODE] пока не появится [INKJET]
- Нажмите [INKJET]. Картридж станет в центральную позицию.
- Отожмите назад рычаг (10)
- Возьмите новый картридж (13) из упаковки, снимите пленку(16) с сопел (14)
- Установите картридж на посадочное место (9).
- Защелкните рычаг (10) вперед.
- Нажмите [INKJET]
- Картридж станет в стартовую позицию.

1.4. Выбор языка

- Смотрите "Выбор языка" на стр __

RU

1.5. Сохраненные отпечатки

Номера отпечатков с 1 по 25 имеют предустановленные поля префикса, даты/времени, счётчика.

Префикс можно выбрать из 12 предустановленных вариантов.

Номера 26 - 29 можно изменять с помощью программного обеспечения на компьютере.

Текущий отпечаток отображается в левой верхней части дисплея. Например P:09

1.6. Выбор отпечатков

Для внесения изменений в отпечаток его необходимо сделать активным

- Нажимайте [MODE], пока не появится [NEXT]
- Нажимайте [NEXT] для выбора необходимого отпечатка "P: номер".

Другие варианты использования выбранного отпечатка:

- Пункт меню настроек "STAMP PICTURE" (смотрите стр __).

RU

1.7. Обзор сохраненных отпечатков

P: 01 - P: 04 = префикс и дата

P: 01 EING. 29. FEB 2020 CLOCK NOTXT NEXT MODE	P: 02 EING. 29. 02. 2020 CLOCK NOTXT NEXT MODE
P: 03 EING. 2020-02-29 CLOCK NOTXT NEXT MODE	P: 04 EING. Feb 29. 2020 CLOCK NOTXT NEXT MODE

P: 05 - P: 07 = префикс и счётчик

P: 05 EING. 00000000 NOTXT NEXT MODE	P: 06 EING. 00000000 NOTXT NEXT MODE
P: 07 EING. 00000000 NOTXT NEXT MODE	

P: 08 - P: 10 = префикс и число

P: 08 EING. 0000000000 NOTXT NEXT MODE	P: 09 EING. 00000000 NOTXT NEXT MODE
P: 10 EING. 000000000000 NOTXT NEXT MODE	

RU

P: 11 - P: 14 = счётчик, префикс и дата

P: 11 EING. 00000000 29. FEB 2020 CLOCK NOTXT NEXT MODE	P: 12 EING. 00000000 29. 02. 2020 CLOCK NOTXT NEXT MODE
P: 13 EING. 00000000 2020-02-29 CLOCK NOTXT NEXT MODE	P: 14 EING. Feb 29. 2020 CLOCK NOTXT NEXT MODE

P: 15 - P: 19 = префикс, дата и время

P: 15 EING. 29. FEB 2020 12: 00 CLOCK NOTXT NEXT MODE	P: 16 EING. 29. 02. 2020 12: 00 CLOCK NOTXT NEXT MODE
P: 17 EING. 2020-02-29 12: 00 CLOCK NOTXT NEXT MODE	P: 18 EING. Feb 29. 2020 12: 00 CLOCK NOTXT NEXT MODE
P: 19 EING. Feb 29. 2020 AM 12: 00 CLOCK NOTXT NEXT MODE	

P: 20 - P: 25 = префикс, счётчик, дата и время

P: 20 EING. 00000000 29. FEB 2020 12: 00 CLOCK NOTXT NEXT MODE	P: 21 EING. 00000000 29. 02. 2020 12: 00 CLOCK NOTXT NEXT MODE
P: 22 EING. 00000000 2020-02-29 12: 00 CLOCK NOTXT NEXT MODE	P: 23 EING. 00000000 Feb 29. 2020 12: 00 CLOCK NOTXT NEXT MODE
P: 24 EING. 00000000 Feb 29. 2020 AM 12: 00 CLOCK NOTXT NEXT MODE	P: 25 EING. 00000000 29. FEB 2020 12: 00 CLOCK NOTXT NEXT MODE

RU

1.8. Выбор префикса

Следующие префиксы возможны для сообщений P:01-P:25.

RCVD	INV.	DRAFT	FAX
SENT	ORDER	PAID	ORIG
FILE	ENT.D	RECPT	REG.D

_____ (*без префикса)

- Нажимайте [MODE] пока не появится [NO/TXT]
- Нажмите [NO/TXT]. Появится "INPUT - REPEITION"
- Нажимайте [NEXT] до появления "INPUT-PRETEXT"
- Для изменения префикса нажмите [VARY]
- Используйте [NEXT] для выбора нужного префикса
- Для сохранения значения и выхода в главное меню нажмите дважды [RETURN]

1.9. Печать

ВНИМАНИЕ

- Риск ослепления при попадании чернил в глаза
- Не направляйте сопла (14) в сторону лица

Печать отпечатков → Рис. A+B

- Выберите отпечаток
- Установите устройство на место печати
- Нажмите кнопку печати (1)

Устранение неисправностей

Если появилась надпись "IMPRINT BLOCKED", то печать блокирована

- Нажмите [QUIT] для однократовой разблокировки
- Следуйте инструкциям на стр. _____ для перманентной разблокировки

62

1.10. Установка 790 PCset easy-Software

1.10.1. Системные требования

Поддерживаемые устройства

- jetStamp 790
- jetStamp 792

Минимальные системные требования

- Pentium-совместимый ПК
- Графический адаптер с разрешением 800 × 600 пикс.
- ОЗУ 32 МБ
- 10 МБ свободного места на диске
- Свободный USB порт.

Поддерживаемые ОС

- Windows 2000, Windows XP, Windows XP 64-Bit
- Windows Vista, Windows Vista 64-Bit, Windows 7, Windows 7 64-Bit

1.10.2. Установка

Установка проводится только с правами администратора.

- Вставьте комплектный CD в привод дисков.
- Если установка не началась, то запустите "setup.exe".
- Следуйте указаниям программы-установщика

RU

RU

2. Использование jetStamp 790/790MP без ПО

2.1. Счётчик

Счётчик позволяет вести последовательную нумерацию.

Необходимо выбрать отпечаток, в состав которого входит счётчик

И Можно использовать два счётчика (обратиться в службу поддержки REINER или дистрибьютора)

2.1.1. Ведущие нули

Можно печатать или не печатать ведущие нули, т.е. 5 или 00000005.

Войдите в меню (стр3).

- Нажимайте [NEXT] до появления "PRE CHAR 0"
- Нажмите [VARY]
- Для отображения нулей нажмите [ON]
- Для сокрытия нулей нажмите [OFF]
- Дважды нажмите [RETURN]

2.1.2. Инкрементный/Декрементный

Счётчик может повышать своё значение (инкрементный: 1, 2, 3) или понижать (декрементный: 3, 2, 1).

Войдите в меню.

- Нажимайте [NEXT] до появления "MODE NUM 1"
- Нажмите [VARY]
- Для повышения нажмите [INC]
- Для понижения нажмите [DEC]
- 1=Инкрементный
- 2=Декрементный
- Дважды нажмите [RETURN]

RU

64

Для второго счётчика:

Войдите в меню.

- Нажимайте [NEXT] до появления "MODE NUM 2"
- Следите инструкциям как для первого счётчика

2.1.3. Шаг

Устанавливает значение приращения или уменьшения счётчика.

Войдите в меню.

- Нажимайте [NEXT] до появления "SKIP NUM 1"
- Нажмите [VARY]
- Для повышения нажмите [INC]
- Для понижения нажмите [DEC]
- Дважды нажмите [RETURN]

Значение шага устанавливается от 0 до 99

Для второго счётчика

Нажимайте [NEXT] до появления "SKIP NUM 2"

- Нажмите [VARY]
- Для повышения нажмите [INC]
- Для понижения нажмите [DEC]
- Дважды нажмите [RETURN]

Значение шага устанавливается от 0 до 99

RU

RU

65

2.1.4. Повтор

Устанавливает количество отпечатков без изменения значения счётчика

- Нажимайте [MODE] пока не появится [NO/TXT]
- Нажмите [NO/TXT]. Появится "INPUT - REPEITION"
- Нажмите [VARY]
- Для повышения нажмите [INC]
- Для понижения нажмите [DEC]
- Нажмите [LEFT] для изменения значения на 10.
- Для повышения нажмите [INC]
- Для понижения нажмите [DEC]
- Дважды нажмите [RETURN]

2.1.5. Стартовое значение

Устанавливает стартовое значение счётчика.

- Нажимайте [MODE] пока не появится [NO/TXT]
- Нажмите [NO/TXT]. Появится "INPUT - REPEITION"
- Нажмите [VARY]
- Для повышения нажмите [INC]
- Для понижения нажмите [DEC]
- Нажмите [LEFT] для изменения значения следующей цифры.
- Для повышения нажмите [INC]
- Для понижения нажмите [DEC]
- Дважды нажмите [RETURN]

RU

66

2.1.6. Лимиты

Установка границ счета (верхней и нижней)

Установка значений

- Нажимайте [MODE] до появления [COUNT]
- Нажимайте [COUNT] для установки необходимого значения
- Нажимайте [MODE] до появления [N1 MIN]
- Для сохранения МИНИМАЛЬНОГО значения нажмите [N1 MIN]. [N1 MIN] изменится на [N1 MIN ◀].
- Нажимайте [MODE] до появления [COUNT]
- Нажимайте [COUNT] для установки необходимого значения
- Нажимайте [MODE] до появления [N1 MAX]
- Для сохранения МАКСИМАЛЬНОГО значения нажмите [N1 MAX]. [N1 MAX] изменится на [N1 MAX ▶].

Удаление значений

- Нажимайте [MODE] до появления [N1 CLR]

RU

67

2.2. Настройка избранного

Для более быстрой навигации по сообщениям вы можете скрыть те, которые не используете.

- Нажимайте [MODE] до появления [SETUP]
- Нажмите [SETUP]
- Появится "SETUP - MODULE SETTINGS"
- Нажмите [CALL]
- Появится "SM - SETTINGS"
- Нажимайте [NEXT] до появления "SET STAMP PICT"
- Нажмите [CALL]
- Появится "SEL ST PICT ALL ON/OFF"

Выбор отпечатков

- Выберите нужный отпечаток нажимая [NEXT]
- Нажмите [VARY]
- Чтоб выбрать отпечаток или снять выбор, нажмите [ON] / [OFF] соответственно.
- Повторите для всех нужных сообщений.
- для перехода к следующему отпечатку нажмите [RETURN]
- Или [NEXT]
- Нажмите [RETURN] дважды для сохранения и выхода.

Восстановление значений по умолчанию

- Нажмите [VARY]
- Чтоб включить все отпечатки или отключить все, нажмите [ON] / [OFF] соответственно. Появится "SEL ST PICT ALL ON" или "SEL ST PICT ALL OFF".

RU

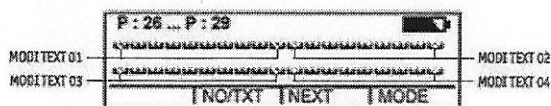
68

2.3. Отпечатки пользователя

Отпечатки пользователя с 25 по 29 можно создать на ПК в PCset easy.

- или -

Две строки текста по 20 можно создать на устройстве.



- Нажимайте [MODE] пока не появится [NO/TXT]
- Нажмите [NO/TXT]. Появится "MODI TEXT 01"
- Нажмите [VARY]
- Для повышения нажмите [INC]
- Для понижения нажмите [DEC]
- Нажмите [RIGHT] для изменения значения следующего символа
0...9 A...Z ÇÀÀÉÈÖÙÈØÑÀÀÀ*
ÈÈÖÙÈÈÈ&*+,-./:;@
- Для сохранения "MODI TEXT 01" нажмите [RETURN]
- [NEXT] для выбора второй строки "MODI TEXT 02"
- Нажмите [RETURN] дважды для сохранения и выхода.

RU

69

3. Настройки

3.1. Вход в меню

В настройках есть два подменю

"SETUP - MODULE UPDATE" для подключения к 790 PCset easy.

"SETUP - MODULE SETTINGS" с настройками параметров принтера

- Нажмите [MODE] пока не появится [SETUP].
- Нажмите [SETUP].
Появится "SETUP - MODULE SETTINGS".
- Нажмите [CALL].
Появится "SM - SETTINGS".

3.2. Выбор отпечатка

Войдите в меню

- Нажимайте [NEXT] до "STAMP PICTURE"
- Нажмите [VARY]
- Для повышения номера нажмите [INC]
- Для понижения номера нажмите [DEC]
- Для перехода к следующему пункту нажмите [RETURN]
- Для выхода и сохранения нажмите [RETURN] дважды.

RU

70

3.3. Установка даты и времени

Необходимо выбрать отпечаток с датой.

Установка времени

- Нажмите [MODE] до [CLOCK]
- Нажмите [CLOCK].
"INPUT - TIME 1" появится.
- Нажмите [VARY] для изменения минут. [INC] для изменения значения.
- Нажмите [NEXT] для изменения часов. [INC] для изменения значения.
- Для перехода к следующему пункту нажмите [RETURN]
- Для выхода и сохранения нажмите [RETURN] дважды.

Setting the date

- Нажмите [MODE] до [CLOCK]
- Нажмите [CLOCK].
"INPUT - TIME 1" появится.
- Нажимайте [NEXT] до "INPUT - DATE 1"
- Нажмите [VARY] для изменения месяца. [INC] для изменения значения.
- Нажмите [NEXT] для изменения года. [INC] для изменения значения.
- Для перехода к следующему пункту нажмите [RETURN]
- Для выхода и сохранения нажмите [RETURN] дважды.

RU

71

3.4. DOUBLE PRINT (двойной отпечаток)



DOUBLE PRINT только для MP картриджей.

Для повышения контрастности можно использовать функцию двойной печати.

Войдите в меню.

- Нажимайте [MODE] до появления "DOUBLE PRINT".
- Нажмите [CALL].
- Чтобы включить/выключить, нажмите [ON] / [OFF] соответственно.
- Для перехода к следующему пункту нажмите [RETURN]
- Для выхода и сохранения нажмите [RETURN] дважды.

3.5. Установка интервала очистки

Время подсыхания чернил на картридже зависит от температуры и влажности. Принтер проводит авто-очистку, степень которой можно выбрать.

Войдите в меню

- [NEXT] до появления "CLEAN INTERVAL"
 - Для изменения интенсивности очистки нажимайте [CALL].
 - Для повышения нажмите [INC]
 - Для понижения нажмите [DEC]
- | |
|------------------|
| 0 = Без очистки |
| 1 = Стандартная |
| 2 = Усиленная |
| 3 = Максимальная |
- Для перехода к следующему пункту нажмите [RETURN]
 - Для выхода и сохранения нажмите [RETURN] дважды.

RU

72

3.6. Выбор языка

Войдите в меню

- [NEXT] до появления "LANGUAGE"
 - Нажмите [VARY]
 - Для повышения нажмите [INC]
 - Для понижения нажмите [DEC]
- | | |
|-------------|----------------|
| 0 = German | 5 = Portuguese |
| 1 = French | 6 = Flemish |
| 2 = English | 7 = Norwegian |
| 3 = Italian | 8 = Swedish |
| 4 = Spanish | 9 = Danish |
- Для перехода к следующему пункту нажмите [RETURN]
 - Для выхода и сохранения нажмите [RETURN] дважды.

3.7. Делитель времени

Можно выбрать количество минут в часе: 60 или 100.

Войдите в меню

- Нажимайте [NEXT] до появления "SPLIT HOUR 60"
- Нажмите [VARY]
- Выберите 60 или 100 минут, нажмите [ON] / [OFF] соответственно.
- Для перехода к следующему пункту нажмите [RETURN]
- Для выхода и сохранения нажмите [RETURN] дважды.

RU

73

3.8. Блокировка печати

Блокировка предназначена для избегания случайной или нежелательной печати.

Заводской пароль 2468.

Войдите в меню.

- Нажмите [NEXT] до появления "BLOCK IMPRINT 0/1/2/3"
- Нажмите [VARY]

- Для повышения нажмите [INC]

- Для понижения нажмите [DEC]

- 0 = Без блокировки
- 1 = Блокировка через 60 сек
- 2 = Блокировка через 30 сек
- 3 = Блокировка через 15 сек

- Для перехода к следующему пункту нажмите [RETURN]

- Для выхода и сохранения нажмите [RETURN] дважды.

RU

4. Использование ПО 790 PCset easy

Сообщения с 26 по 29 можно создать на ПК.

4.1. Подготовка jetStamp 790 к 790 PCset easy

Подготовка устройства → Рис. 4 + 5

ПЕРЕД подключением установите ПО

- Подключите кабель в гнездо (7)
- Нажимайте [MODE] до появления [SETUP].
- Нажмите [SETUP] "SETUP - MODULE SETTINGS" появится.
- Нажмите [NEXT]. "SETUP - MODULE UPDATE".
- Нажмите [CALL]. "SM - UPDATE FIRMWARE ALL".
- Нажмите дважды [NEXT]. "SM - UPDATE STAMP PICTURE".
- Нажмите [START]. "SM - UPDATE STAMP PICTURE ACTIVE".
- Запустите ПО, подключите устройство по USB

4.2. Запуск ПО

- Нажмите дважды по иконке программы.

4.3. Проверка соединения

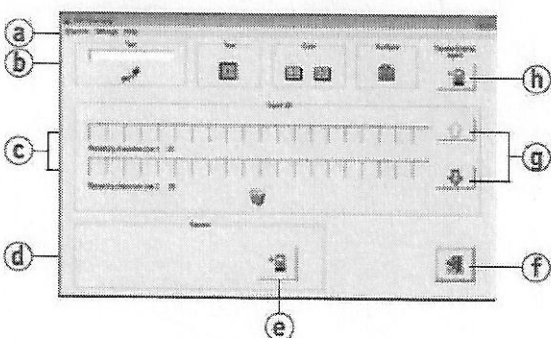
Для проверки откройте INFO в меню HELP программы. Если "Info about 790 PCset easy" появится, то значит подключение готово.

RU

4.4. Интерфейс ПО

Интерфейс разбит на 4 блока:

- Строка меню
- Строка блок-объектов
- 2 строки для вставки объектов
- Зона предпросмотра



- меню команд
- блок-объекты
- отпечатки
- предпросмотр
- перенос
- выход
- стрелки выбора отпечатка
- перенос внешних сообщений

RU

4.4.1. Меню команд

Символ	Команда	Описание
	Transfer of external Imprints	Перенос внешнего отпечатка на принтер
	Select Imprints P: 26 to P: 29	Переключение между номерами отпечатков
	Transfer	Перенос созданного отпечатка на принтер
	Exit	Выход

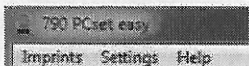
4.4.2. Блок-объекты

Отпечатки состоят из блок-объектов, которые переносятся перетягиванием иконки блока на строку

Блок	Команда	Описание
	Text	The text in theText из окна ввода вносится в строку.
	Time	Блок времени. Правым кликом выбирается формат отображения.
	Date	Блок даты. Правым кликом выбирается формат отображения.
	Numberer	Блок счетчика. Правым кликом выбирается формат отображения.

RU

4.4.3. Строка меню



Меню состоит из стандартных команд

Команда	Описание
Open	Загрузка сохранённых отпечатков
Save as	Сохранение отпечатков
Transfer	Перенос текущего сообщения на принтер
Exit	Выход
Port settings	Настройки порта
Help	Онлайн помощь
Info	Информаци о подключенном устройстве

RU

4.5. Пример работы

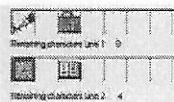
Перенос сообщений перезаписывает ВСЕ пользовательские сообщения (P : 26 to P : 29).

4.5.1. Запуск ПО

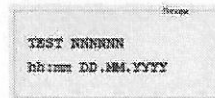
- Нажмите дважды по иконке программы.

4.5.2. Создание сообщения

- Выберите стрелками сообщение
 - Выберите блок ввода текста
 - Введите любой текст (например TEST)
 - Перетащите иконку текста в начало первой строки
 - Перетащите иконку счетчика в строку после текста
 - Перетащите блок времени и даты во вторую строку
- Новый отпечаток будет выглядеть следующим образом:



Предпросмотр будет выглядеть так:



RU

4.5.3. Подготовка jetStamp 790 for 790 PCset easy

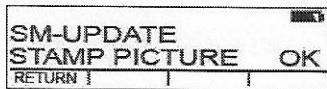
- Смотрите стр. 78

4.5.4. Перенос отпечатка

- Нажмите трансфер
- Появится окно переноса



После переноса появится подтверждение



- Для выхода и сохранения нажмите [RETURN] дважды.

RU